

**GUÍA DEFINITIVA PARA TODO LO  
RELACIONADO CON LA REDUCCIÓN DE RESIDUOS  
Y RECICLAJE DEL CONDADO DE SANTA BÁRBARA**

# **¡MENOS ES MÁS EN 2026!**





# CONTACTO

## Resource Recovery and Waste Management Division of Santa Barbara County Public Works

130 E. Victoria Street, Suite 100  
Santa Barbara, California 93101

**Teléfono:** (805) 882-3600

**Correo electrónico:** LessIsMoreSB@CountyOfSB.org



**¡SÍGANOS!**

@LessIsMore.SB en Instagram



### VISITE NUESTRO SITIO WEB:

**www.LessIsMore.org** para obtener más información sobre todo lo relacionado con los residuos sólidos en el Condado de Santa Bárbara.

*\*La División de Recuperación de Recursos y Gestión de Residuos se abrevia como RRWM (por sus siglas en inglés) a lo largo de este folleto.*



## RECONOCIMIENTO TERRITORIAL

La RRWM reconoce que todos nuestros procesos y procedimientos de residuos sólidos, tanto operativos como administrativos, tienen lugar en territorio chumash. La RRWM honra al pueblo Chumash y reconoce el pasado, presente y futuro del pueblo Chumash de la región. Nos esforzamos por nutrir y sostener el medio ambiente y nos inspira la administración pasada y actual del pueblo Chumash.



# EL CONDADO DE SANTA BÁRBARA ESTÁ AQUÍ PARA AYUDARLE A REDUCIR SUS RESIDUOS EN 2026.

La División de Recuperación de Recursos y Manejo de Residuos (RRWM) tiene muchos programas ambientales e innovadores diseñados para guiar a los residentes y propietarios de negocios a generar menos residuos y gestionar los residuos generados de forma adecuada. Nuestros programas de residuos han sido fundamentales para extender la vida útil de nuestros vertederos y reducir los posibles impactos ambientales. Aun así, queda mucho por hacer para enviar menos material reutilizable y reciclable al vertedero. La RRWM seguirá desarrollando y ampliando los programas para redireccionar más materiales. ¡Gracias de antemano por su participación en nuestros programas para ayudar a cumplir con los objetivos ambientales de nuestra comunidad!

Al usar este recurso, descubrirá información y recursos que le ayudarán a generar menos residuos, así como a reutilizar y reciclar sus productos y materiales.

Si tiene preguntas o sugerencias, comuníquese con la RRWM al (805) 882-3600.

*Este calendario es solo para fines informativos. Favor de comunicarse con el Condado si tiene alguna pregunta. Además, tenga en cuenta que las leyes de residuos sólidos cambian, el clima puede afectar las operaciones y ciertas instalaciones pueden cerrar sin previo aviso. La información contenida no debe considerarse completa con respecto a los productos, servicios o instituciones que figuran en él. No pretende ser exclusivo ni excluyente de ninguna manera y no garantiza las capacidades, la fiabilidad o el desempeño de ningún individuo, negocio o institución enumerada en estas páginas.*

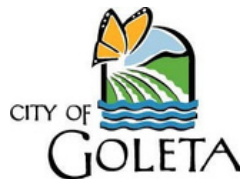
**Este calendario es su guía integral para todo lo relacionado con la reducción de residuos, la reutilización y el reciclaje en el Condado de Santa Bárbara.**

La RRWM creó este calendario para asegurarse de que nuestros residentes tengan acceso durante todo el año a los recursos de residuos sólidos más útiles e informativos. Esta es una versión nueva y mejorada de nuestra guía "Menos es más".

Este calendario comienza con información general y algunos detalles sobre programas importantes que están ayudando al Condado de Santa Bárbara a reducir sus impactos ambientales.

Asimismo, cada mes se enfoca en materiales, proyectos y programas específicos implementados por la RRWM. Esperamos que este calendario le ayude a aprender algo nuevo y le proporcione recursos útiles durante todo el año.

P.D. Es posible que haya notado que ya no está la sección A-Z. Todos los lugares de recolección de residuos sólidos y más detalles sobre las oportunidades de eliminación de residuos pueden consultarse en [www.LessIsMore.org](http://www.LessIsMore.org).



LOS FONDOS PARA ESTE CALENDARIO HAN SIDO PROPORCIONADOS POR EL DEPARTAMENTO DE OBRAS PÚBLICAS DEL CONDADO DE SANTA BÁRBARA; LAS CIUDADES DE GOLETA, SANTA BÁRBARA Y SOLVANG; Y EL DEPARTAMENTO DE RECICLAJE Y RECUPERACIÓN DE RECURSOS DE CALIFORNIA (CALRECYCLE, por sus siglas en inglés).

Escrito y desarrollado por Kaitlyn Haberlin, con contribuciones de edición por Mackie Forgey, Leslie Robinson y Michael Roysner. Diseño gráfico por Type A Creative. Traducido por Homeland Language Services. Este calendario fue impreso en el otoño de 2025.

La información más actualizada sobre los residuos sólidos puede encontrarse en [www.LessIsMore.org](http://www.LessIsMore.org).



# PREGUNTAS FRECUENTES

## ¿Qué es "ABOP"?

ABOP es el acrónimo de Anticongelante, Baterías, Aceite y Pintura de látex en inglés. Un centro ABOP es una instalación que solo acepta este tipo de residuos domésticos peligrosos, así como filtros de aceite.

## Algunos tipos de plástico tienen el símbolo de las flechas en ciclo, pero ustedes dicen que no son reciclables, ¿por qué?



El símbolo de las flechas en ciclo actualmente no está regulado y en realidad solo nos dice de qué tipo de plástico está hecho el contenedor. La industria de los plásticos ha utilizado este símbolo engañosamente para implementar el greenwashing (lavado de imagen ecológica) de sus productos. Solo los plásticos #1 y #2, y los plásticos rígidos #5, pueden ser depositados en su contenedor del servicio de recolección de reciclaje (curbside bin).

## Algunas empresas tienen programas de reciclaje. ¿Por qué puedo enviar estos artículos a reciclar, pero no puedo depositarlos en el contenedor del servicio regular de reciclaje?

Algunas empresas anuncian programas de reciclaje por correo. ¡Es genial que estas empresas paguen por el reciclaje especializado solo para sus productos! Sin embargo, estos sistemas son caros y menos eficientes. Necesitamos enfocarnos en los principales productos básicos como el vidrio, los metales, el papel y algunos plásticos, para hacer que el reciclaje sea efectivo y económico en el Condado de Santa Bárbara. No obstante, le pedimos que continúe participando en estos programas especiales cuando se ofrezcan.

## Si accidentalmente tiré algo, ¿puedo recuperarlo?

Desafortunadamente, no. Nuestros equipos de vertederos entierran un promedio de 500 toneladas de basura al día. Por la seguridad de nuestro personal y del medio ambiente, no podemos recuperar nada de nuestras estaciones de transferencia o de los vertederos.

## Vivo en una ciudad incorporada. ¿La información en este calendario se aplica a mí?

¡Sí! Casi toda la información de este calendario se aplica a todos los residentes del Condado de Santa Bárbara. Cuando es necesario, mencionamos si algo aplica solo a ciertas comunidades.

## ¿Por qué la basura, el reciclaje y la reducción de residuos son tan complicados?

A veces lo son; ¡a veces, es solo cuestión de sentido común! La basura y el reciclaje son complicados porque nuestros artículos cotidianos son cada vez más complejos. Es más difícil reciclar las cosas cuando están hechas de más de un material. Creemos que el conocimiento es poder, así que si tiene alguna pregunta, ¡contáctenos!

## ¿Podrían compartir un dato curioso sobre el reciclaje?

¡Claro! ¿Sabía que los crayones pueden reciclarse a través de la empresa Crazy Crayons? Obtenga más información en [CrazyCrayons.com](http://CrazyCrayons.com). También se pueden reciclar otros artículos únicos como brasieres, paneles de yeso, líneas de pesca, pelotas de golf y corchos de vino. Visite [www.LessIsMore.org](http://www.LessIsMore.org) para obtener más información sobre todo lo relacionado con la reducción de residuos, la reutilización, el reciclaje y la basura.

## TÉRMINOS CLAVE

**Composta:** el producto resultante de la descomposición controlada de los residuos orgánicos que luego se utiliza como enmienda del suelo. Los materiales que pueden convertirse en composta son: hojas, restos de pasto, frutas y verduras y otros materiales orgánicos que se encuentran comúnmente en los residuos municipales.

**Residuos de construcción y demolición (C&D):** material generado por actividades de construcción o demolición que es en su mayoría reciclable. Los materiales comunes incluyen concreto, paneles de yeso y madera.

**DRedirección o desvío:** el hecho de no depositar en vertederos, sino reutilizar, reparar, reciclar o mantenerlo fuera del vertedero.

**Residuos peligrosos domésticos (RPD):** materiales inflamables, corrosivos, reactivos y/o venenosos. Ejemplos de RPD incluyen pintura, aceite de motor, productos de limpieza e insecticidas. ¡NO lo deseché en la basura!

**Vertederos:** lugar para disponer los residuos sólidos municipales, enterrándolos en una serie de capas compactadas hasta una cantidad permitida.

**Abono:** cubierta de suelo hecha de materiales orgánicos, como residuos de jardinería, que se coloca comúnmente alrededor de las plantas para retener la humedad del suelo, controlar las malezas, prevenir la erosión, ayudar a mantener la temperatura del suelo uniforme y enriquecer el suelo.

**Reciclable:** materiales que pueden procesarse para convertirse en un producto nuevo. ¡Atención! Algunos artículos dicen ser reciclables, pero es posible que no se acepte en su contenedor de reciclaje.

**Contenido reciclado:** la porción del peso de un producto o envase que está compuesta por materiales que han sido recuperados de los residuos; esto puede incluir materiales previos o posteriores al consumo.



# RESIDUOS SÓLIDOS 101

**El Condado de Santa Bárbara es diverso en su gente, sus entornos y la forma en que manejamos NUESTROS RESIDUOS!**

La RRWM ofrece una amplia variedad de programas comunitarios para toda la región, así como servicios específicos para las áreas no incorporadas del Condado. La RRWM financia estos programas a través de contratos con las ciudades asociadas y mediante tarifas de programas incluidas en las facturas de recolección de residuos sólidos de los hogares y negocios en el área no incorporada. El resto de esta guía profundizará en todos los programas que se ofrecen en todo el Condado.

## ÁREAS INCORPORADAS

Los residentes y negocios dentro de las ciudades de Buellton, Carpintería, Goleta, Guadalupe, Lompoc, Santa Bárbara, Santa María y Solvang deben comunicarse directamente con sus respectivas ciudades para obtener información sobre los programas.

**Ciudad de Buellton**, (805) 686-0137  
**Ciudad de Carpintería**, (805) 684-5405  
**Ciudad de Goleta**, (805) 961-7500  
**City of Guadalupe**, (805) 356-3889  
**Ciudad de Lompoc**, (805) 875-8024  
**Ciudad de Santa Barbara**, (805) 564-5631  
**Ciudad de Santa María**, (805) 925-0951, ext. 7270  
**Ciudad de Solvang**, (805) 688-5575  
**Base de la Fuerza Espacial Vandenberg**, (805) 606-2359

## ÁREAS NO INCORPORADAS

**División de Recuperación de Recursos y División de Gestión de Residuos del Condado de Santa Bárbara**, (805) 882-3600  
**MarBorg Industries**, (805) 963-1852



## ESTACIONES DE TRANSFERENCIA Y VERTEDEROS

### COSTA SUR

#### Estación de Reciclaje y Transferencia de la Costa Sur

Esta instalación operada por el Condado sirve como un punto de recolección conveniente para los residuos no peligrosos generados en la costa sur. Procesa aproximadamente 200 toneladas de materiales reciclables al día.

#### Vertedero y Centro de Recursos de Tajiguas

Esta instalación operada por el Condado sirve a las áreas no incorporadas de la Costa Sur, incluidos los valles de Santa Ynez y New Cuyama, y las ciudades de Buellton, Goleta, Santa Bárbara y Solvang. La instalación solo está abierta a aquellos con cuentas de servicio. Los residuos transportados por cuenta propia pueden llevarse a la Estación de Reciclaje y Transferencia de la Costa Sur.

### CONDADO DEL NORTE

#### Estación de Reciclaje y Transferencia del Valle de Santa Ynez

Esta instalación operada por el Condado puede procesar hasta 212 toneladas de residuos al día y presta servicios al Valle de Santa Ynez y los residuos transportados por cuenta propia desde las ciudades de Buellton y Solvang.

#### Estación de Transferencia de New Cuyama

Esta instalación operada por el condado sirve a los residentes de New Cuyama y del Valle de Cuyama no incorporado.

#### Estación de Transferencia de Ventucopa

Esta instalación operada por el Condado sirve a los residentes de Ventucopa y del Valle de Cuyama no incorporado.

#### Vertedero de la Ciudad de Santa María

Esta instalación operada por la Ciudad sirve a la Ciudad de Santa María y a las áreas no incorporadas del Valle de Santa María.

#### Vertedero de la Ciudad de Lompoc

Esta instalación operada por la Ciudad sirve a la Ciudad de Lompoc y las áreas no incorporadas del Valle de Lompoc.



# UN CONDADO, MUCHOS VERTEDEROS

Los vertederos se remontan a siglos atrás en el Condado de Santa Bárbara. Una vez que un vertedero cierra o alcanza su capacidad, la jurisdicción que lo opera es responsable de garantizar que la basura enterrada sea segura y esté contenida a perpetuidad. El siguiente mapa muestra los vertederos activos y cerrados en el Condado de Santa Bárbara.



## UNA BREVE HISTORIA DE LA BASURA

### LOS PRIMEROS CALIFORNIANOS

Los primeros californianos usaban herramientas y objetos cotidianos hechos principalmente de materiales vegetales y animales de origen natural. Las pilas de residuos históricos llamados "pilas de basura prehistórica" todavía contienen restos de estas actividades. ¡Los restos de conchas y huesos son los primeros desechos de alimentos que se registraron!

### GESTIÓN DE RESIDUOS A MEDIADOS DE SIGLO

Antes de los días del uso común del plástico, los fabricantes utilizaban envases reutilizables. La leche, por ejemplo, se entregaba diariamente en botellas de vidrio que se devolvían y se utilizaban de nuevo y muchos alimentos se empaquetaban en recipientes de metal. ¡Antes del servicio de recolección de residuos, la gente quemaba su basura en su patio trasero! Eventualmente, los productos pasaron de ser reutilizables a desechables. En 1967, se inauguró el vertedero de Tajiguas, que dio lugar a un espacio para que nuestra región consolidara la basura. En 1974, Mario Borgatello fundó la empresa local de recolección de basura, ahora conocida como MarBorg Industries. Comenzó el servicio de recolección de residuos y cambió la forma en que lidiábamos con los residuos.

### RECUPERACIÓN DE RECURSOS HOY EN DÍA

Ya no vemos los residuos solo como basura. Ahora reconocemos que los materiales desechados son recursos que podemos usar en nuestra sociedad moderna. El reciclaje nos permite tomar los productos de desecho y convertirlos en materias primas. Esto nos ayuda a depender menos de los materiales vírgenes y nos permite ahorrar tiempo, recursos, energía y trabajo para producir nuevos productos. A medida que la tecnología continúa avanzando, se podrán desviar más materiales que son desechados en los vertederos.



# LO QUE SUCEDE EN LA BANQUETA, SE QUEDA EN LA BANQUETA... ¡NO!

Los contenedores que coloca en la banqueta para el servicio de recolección de residuos son solo el primer paso en un sofisticado proceso de gestión de los residuos del Condado de Santa Bárbara. Necesitamos su ayuda para evitar la contaminación y garantizar la seguridad de los trabajadores.

## ¿QUÉ TAN LIMPIO ES LIMPIO?

Los materiales reciclables deben estar limpios y secos, pero ¿qué significa eso realmente? Necesitamos materiales reciclables limpios porque los líquidos o residuos de alimentos pueden contaminar los productos de papel y cartón mezclados en su contenedor de reciclaje. Tan pronto como el papel y el cartón se mojan o se manchan de comida, comienzan a descomponerse. Además, dado que los reciclables son productos básicos y solo se reciclarán realmente si se pueden vender, nosotros debemos asegurarnos de que nuestras pacas de reciclaje cumplan con los estándares de calidad. Siempre que sus materiales reciclables estén limpios y secos, al punto de que no vayan a contaminar el papel y el cartón, ¡es suficiente! Pruebe estos consejos:

- Vierta los líquidos.
- Retire las cantidades significativas de alimentos.
- Seque al aire o limpie los envases de plástico/líquido/metál.
- Después de verter el contenido, mantenga la tapa puesta a menos que esté hecha de un material diferente al resto del recipiente (por ejemplo, las botellas de vidrio de vino pueden tener tapas metálicas, por lo que debe retirarlas de la botella y depositarlas sueltas en su contenedor).

## CONCEPTOS BÁSICOS DEL CONTENEDOR



- Los contenedores deben colocarse en la banqueta antes de las 6:00 A. M. el día de servicio.
- Los materiales reciclables deben estar limpios, secos y sueltos. No los meta en bolsas.
- La recolección del contenedor verde es diferente dependiendo de dónde viva; visite nuestra **página web, [www.LessIsMore.org/Organics](http://www.LessIsMore.org/Organics)** para obtener más información.
- Los residuos electrónicos y peligrosos NUNCA deben ser desechados en los contenedores de basura o de reciclaje ni en los contenedores verdes del servicio de recolección. Estos materiales pueden provocar incendios, dañar a las personas y al medioambiente y averiar el equipo de transporte cuando se desechan de forma incorrecta. Visite **[www.LessIsMore.org](http://www.LessIsMore.org)** para saber qué hacer con estos materiales.
- Una vez recolectados, los residuos se consolidan en las estaciones de transferencia locales, instalaciones de reciclaje y vertederos.
- Los procedimientos de recolección pueden variar dependiendo de su lugar de residencia.
- Llame a su transportista de residuos para obtener información específica.

*Tenga en cuenta que estos contenedores son solo un ejemplo. Pueden ser diferentes, dependiendo de dónde viva. La mayoría de los residentes de viviendas unifamiliares del Condado de Santa Bárbara tienen: un contenedor de basura, un contenedor de reciclaje y un contenedor verde. La mayoría de los residentes de viviendas multifamiliares tendrán los mismos servicios, pero pueden tener contenedores de basura grandes u otros tipos de contenedores. Llame al (805) 882-3600 para obtener más información.*

## RECOLECCIÓN DE ARTÍCULOS VOLUMINOSOS

Los residentes con servicio regular de recolección de residuos en las áreas no incorporadas del condado tienen derecho a cuatro recolecciones GRATUITAS de "artículos voluminosos" por año.

- Cada recolección de artículos voluminosos está limitada a cinco artículos o cajas.
- Los artículos que se pueden recoger mediante estas recolecciones especiales incluyen electrodomésticos (refrigeradores, calentadores de agua, lavadoras, etc.), dispositivos electrónicos (televisiones o computadoras viejas, etc.), muebles (sofás, mesas, colchones, etc.) y otros artículos que son demasiado grandes para caber en los contenedores de basura residenciales.
- Los residuos sueltos/no embolsados, los materiales de construcción y demolición, los residuos peligrosos y los vehículos NO son elegibles.
- El programa también incluye complejos multifamiliares, como apartamentos y condominios. Los residentes en complejos multifamiliares deben coordinar las recolecciones de artículos voluminosos a través de su arrendador o administrador de la propiedad.
- Llame a su transportista para programar una cita e infórmele qué artículos desea que recolecten.

## RECOLECCIÓN DE ARTÍCULOS VOLUMINOSOS EJEMPLOS:



# RESIDUOS ORGÁNICOS

Los residuos orgánicos son especiales. ¡Lo verá mencionado muchas veces a lo largo de esta guía!

## ¿QUÉ SON LOS RESIDUOS ORGÁNICOS?



Restos de comida

+



residuos de jardinería



+

papel mojado/sucio

### PROYECTO DE LEY DEL SENADO 1383

El Proyecto de Ley del Senado (SB) 1383 es una ley de California que entró en vigor el 1 de enero de 2022 y tiene como objetivo reducir las emisiones de metano, extender la vida útil de los vertederos activos y abordar la inseguridad alimentaria mediante el aumento de la recuperación de residuos orgánicos. Antes de esta ley, los residuos orgánicos constituían el 50 % de lo que se depositaba en los vertederos del estado. Los residuos orgánicos enterrados en vertederos liberan metano, un potente gas de efecto invernadero y un importante contribuyente al cambio climático.



## EL PROYECTO DE LEY DEL SENADO 1383 CONSTA DE DOS COMPONENTES CLAVE:

### Reducción y desvío de residuos orgánicos

La forma en que usted participa en el reciclaje de residuos orgánicos depende de su lugar de residencia. Los residentes y negocios que participan adecuadamente en los programas de reciclaje de residuos orgánicos de su región pueden estar seguros de que sus residuos orgánicos se convertirán en composta o abono.

### Recuperación de alimentos comestibles

Algunos negocios están obligados a donar alimentos que de otro modo, habrían sido desechados. Las categorías de negocios que están obligados a donar se enumeran a continuación. Puede encontrar información adicional sobre la recuperación de alimentos en [www.LessIsMore.org/FoodRecovery](http://www.LessIsMore.org/FoodRecovery).



#### Nivel 1

- Supermercados.
- Tiendas de comestibles con instalaciones de  $\geq 10\,000\text{ ft}^2$ .
- Proveedores de servicios de alimentos.
- Distribuidores de alimentos.
- Vendedores de alimentos al por mayor.

#### Nivel 2

- Restaurantes con instalaciones de  $\geq 5\,000\text{ ft}^2$  o más de 250 asientos.
- Hoteles con instalaciones de comida y más de 200 habitaciones.
- Instalaciones de salud con un centro de comida y más de 100 camas.
- Lugares y eventos grandes.
- Agencia de educación local con instalaciones de comida en el lugar.



# EL CENTRO DE RECURSOS: REDEFINICIÓN DE LA RECUPERACIÓN DE RESIDUOS

El Condado de Santa Bárbara continúa expandiendo su legado de liderazgo ambiental con el Centro de Recursos, una nueva instalación de vanguardia que está redefiniendo fundamentalmente la recuperación de residuos.



## Reduce residuos

Desvía un 60% adicional de los residuos del vertedero.



## Crea empleos

Crea casi 100 puestos de trabajo permanentes con salarios dignos.



## Reduce las emisiones de GEI

Elimina emisiones equivalentes a 28,668 coches al año.



## Mejora la calidad del aire

Captura gas metano y genera electricidad con motores de gas de combustión limpia.



## Genera energía renovable

La energía renovable anual generada alimenta a 2,000 hogares.

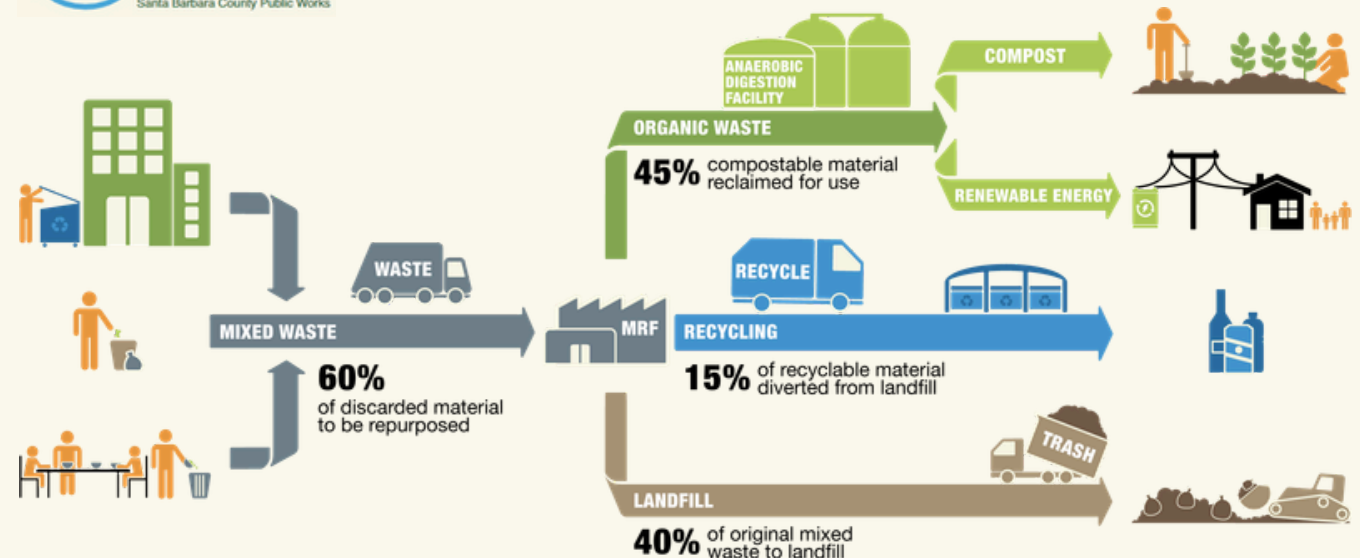


## Cumple o supera mandatos estatales

Vital para lograr la reducción de las emisiones de GEI impuesta por el estado.



## REDEFINIENDO LA RECUPERACIÓN DE RESIDUOS



El Centro de Recursos convierte los residuos comerciales y residenciales en recursos al recuperar materiales reciclables, transformar residuos orgánicos en nutrientes para jardines y crear energía renovable en el proceso. Con esta nueva tecnología, aproximadamente el 60 % de los residuos adicionales de nuestros botes de basura son desviados del vertedero, lo que eleva la tasa de desvío de nuestra región a más del 85 % y reduce significativamente las emisiones de gases de efecto invernadero. A medida que nuestra región continúa creciendo, el Centro de Recursos es una oportunidad para preparar a la próxima generación para la gestión responsable de residuos y un medio ambiente más saludable.



Obtenga más información sobre esta instalación de gestión de residuos de última generación en: [www.LessIsMore.org/ReSourceCenter](http://www.LessIsMore.org/ReSourceCenter)

# RECICLAJE DE PRODUCTOS ORGÁNICOS DE LA COSTA SUR Y DEL VALLE DE SANTA YNEZ

Incluye las ciudades de Buellton, Goleta, Santa Bárbara y Solvang, así como las áreas no incorporadas del Valle de Santa Ynez y la Costa Sur.

## ¿CÓMO ESTAMOS RECUPERANDO TODOS LOS RESIDUOS ORGÁNICOS EN ESTA REGIÓN?

### ¡EL RECICLAJE DE RESIDUOS ORGÁNICOS ESTÁ OCURRIENDO AQUÍ Y AHORA!



El Centro de Recursos del Departamento de Obras Públicas del Condado recupera los residuos orgánicos del flujo de basura y los transforma en composta y energía limpia en el sitio. ¡Puede estar tranquilo sabiendo que, si vive o trabaja en estas áreas, los restos de comida y el papel sucio que van en su basura están siendo recuperados y compostados en el Centro de Recursos y los residuos de jardinería que van en su contenedor verde seguirán triturándose para convertirse en abono!

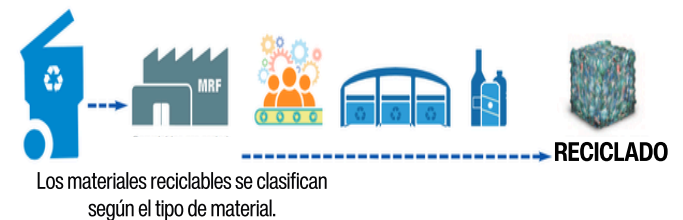
Obtenga más información en la página 6.

## ¿QUÉ RESIDUOS ORGÁNICOS VAN DÓNDE?

Restos de comida, papel sucio/húmedo y basura



Papel y cartón limpio/seco y todos los demás materiales reciclables



Solo residuos de jardinería



### ¡RECUERDE!

Aunque los programas de reciclaje de residuos orgánicos son fáciles de usar y aún resultan en composta de alta calidad, **es mejor hacer composta lo más localmente posible**, como en un jardín comunitario o usando un contenedor de lombrices en su cocina. Los recursos para hacer composta en su patio trasero se enumeran en las páginas 15-20.



# RECICLAJE DE RESIDUOS ORGÁNICOS EN LAS ÁREAS DE CARPINTERÍA, LOMPOC Y SANTA MARÍA

Incluyendo las ciudades de Carpintería, Lompoc, Santa María y Guadalupe, así como las comunidades no incorporadas de Los Álamos, Orcutt, Vandenberg Village y Mission Hills en los valles de Lompoc y Santa María.

## ¿CÓMO ESTAMOS RECUPERANDO TODOS LOS RESIDUOS ORGÁNICOS EN ESTA REGIÓN?

**¡Todo lo que desechó en su contenedor verde ahora es compostado en una instalación local y luego es utilizado en la agricultura local!**

Los contenedores verdes en estas áreas ahora aceptan más tipos de residuos orgánicos, que incluyen, entre otros:

- Residuos de jardinería
- Carnes
- Filtros de café
- Huesos
- Servilletas usadas
- Restos de frutas o verduras
- Cajas de pizza con grasa
- Restos de comida

### Consejos y trucos para su contenedor verde

- Consolide sus restos de comida antes del día de recolección. La RRWM ofrece cubetas gratuitas para la cocina a los residentes de la región no incorporada del Condado del Norte. Estas cubetas son prácticas y facilitan la recolección y el almacenamiento de los restos de comida. Puede recoger una cubeta de cocina en 620 W. Foster Road, Santa María, o encuéntrenos en nuestros eventos informativos del Condado del Norte.
- Forre su cubeta de cocina con periódico o con una bolsa de papel y lávela a menudo. ¡Se pueden lavar en el fregadero!
- Use bolsas de papel para depositar los restos de comida en el contenedor verde. Esto mantiene los residuos contenidos y previene derrames.\*
- Guarde los restos de comida en el refrigerador o congelador y sáquelos el día de la recolección. ¡La cubeta de cocina se puede guardar en el refrigerador o congelador!
- Cubra los restos de comida con residuos de jardinería o productos de papel sucios/húmedos dentro del contenedor verde.

### ¡RECUERDE!

Todo lo que desechó en el contenedor verde se envía directamente para ser compostado. Por favor, retire los alimentos de cualquier envase de plástico antes de ponerlos en el contenedor verde y use bolsas de papel en lugar de bolsas de plástico.

- **NO** productos de papel forrados de plástico (como vasos de papel o cajas de cartón para líquidos).
- **NO** bolsas de plástico
- **NO** envases de plástico



## ¿QUÉ RESIDUOS ORGÁNICOS VAN DÓNDE?

### Desechos de mascotas y pañales



### Papel y cartón limpio/seco



### Restos de comida, papel sucio/húmedo y residuos de jardinería



### ¡RECUERDE!

Aunque los programas de reciclaje de residuos orgánicos son fáciles de usar y aún resultan en composta de alta calidad, es mejor hacer composta lo más localmente posible, como en un jardín comunitario o usando un contenedor de lombrices en su cocina. Los recursos de compostaje en su patio trasero se enumeran en las páginas 15-20.

*\*Los residentes de la ciudad de Carpintería deben embolsar sus restos de comida antes de colocarlos en el contenedor de residuos de su patio.*

# PROGRAMA DE ABONO

El abono del Condado de Santa Bárbara es un producto ideal fabricado con materiales locales 100 % reciclados. Los residuos de jardinería depositados en los contenedores verdes de la Costa Sur y el Valle de Santa Ynez apoyan el programa de abono. Recuerde que los contenedores verdes en los Valles de Lompoc y Santa María aceptan residuos de jardinería, restos de comida y papel mojado/manchado de comida, que se procesa en composta. Usar abono en su jardín ahorra agua y completa el ciclo local de reciclaje de residuos verdes.

## ¿CÓMO LO CONSIGO?

- El abono se puede obtener de forma gratuita de una pila para "cargar por cuenta propia"
- Se pueden entregar grandes cantidades por tan solo USD 20 por tonelada o se pueden cargar en camiones/remolques por una tarifa baja.
  - Se requiere un camión/remolque de doble eje para las cargas de abono en la Estación de Reciclaje y Transferencia de la Costa Sur

## El abono está disponible en dos puntos:

**South Coast Recycling and Transfer Station:** 4430 Calle Real, Santa Bárbara

**Santa Ynez Valley Recycling and Transfer Station:** 4004 Foxen Canyon Road, Los Olivos



## BENEFICIOS DEL ABONO NATURAL

- Conserva la humedad en el suelo.
- Modera la temperatura del suelo.
- Bloquea el crecimiento de malezas.
- Reduce la erosión.
- Mejora la estructura del suelo y la fertilidad con el tiempo.

El abono ayuda a preservar los recursos naturales y a proteger la salud de nuestro planeta.



Para obtener más información sobre el abono, llame al (805) 681-4981 o visite nuestro sitio web [www.LessIsMore.org/Mulch](http://www.LessIsMore.org/Mulch).

## Qué hacer y qué no hacer con los residuos verdes para la Costa Sur y el Valle de Santa Ynez

### SÍ

Pasto, hojas, ramas pequeñas, flores, hiedra, plantas.



### NO

Hojas de palmera, hierba de las pampas, vegetación venenosa, alimentos, residuos de animales, bolsas de plástico, macetas de vivero, tierra, piedras o ¡calcetines apestosos!



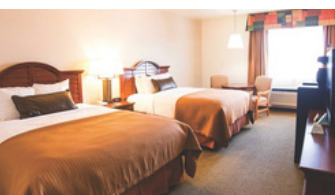




OFICINA/VENTA AL POR MENOR



RESTAURANTES



ALOJAMIENTO



AUTOMOTRIZ



PROPIEDADES MULTIFAMILIARES



CERVECERÍAS Y FÁBRICAS  
PEQUEÑAS FABRICANTES

# EL PROGRAMA DE NEGOCIOS VERDES

- Proporciona recursos para ayudar a las empresas a obtener la certificación como negocio “verde”.
- Ayuda a las empresas a operar de una manera ambientalmente responsable y las reconoce por sus esfuerzos.

## BENEFICIOS PARA SU NEGOCIO

- Ahorra recursos y dinero.
- Atrae nuevos clientes.
- Promoción: sitio web, etiqueta de ventana, celebración anual de la certificación, publicidad gratuita.
- Un lugar de trabajo más seguro y saludable.



### Para obtener más información:

- Visite [www.greenbusinessca.org/SantaBarbaraCounty](http://www.greenbusinessca.org/SantaBarbaraCounty)
- Comuníquese con el director del Programa de Negocios Verdes al (805) 729-3472
- Envíe un correo electrónico a: [Coordinator@GreenBizSBC.org](mailto:Coordinator@GreenBizSBC.org)



## EL PROCESO

Regístrese en línea.



**Vea o asista** a una academia de negocios verdes para aprender sobre los requisitos del programa.



**Aprenda** cómo ahorrar dinero e implemente medidas de sostenibilidad.



**Pague** una tarifa de certificación.



**Reciba orientación** y apoyo.



Complete una **lista de verificación** en línea y una **evaluación en persona**.



**¡Reciba su certificación!**



# PLÁSTICOS

No todos los plásticos son iguales. Solo los plásticos 1 y 2 y los plásticos rígidos número 5 que tienen el tamaño de un galón o más se pueden depositar en su contenedor de reciclaje. Existen otros procesos de reciclaje de plástico, pero son altamente especializados y costosos.

**Los plásticos de película no pueden ser depositados en su contenedor de reciclaje.**



# CORREO BASURA

Evite la publicidad no solicitada que generan residuos de papel. Contacte a las organizaciones y solicite que eliminen su nombre y dirección de sus listas. Cuando proporcione su información por primera vez, solicite que no se comparta su información.

Para las facturas de servicios públicos recurrentes, seleccione la opción “Go Paperless” (sin papel).

La Comisión Federal de Comercio tiene consejos oficiales sobre cómo optar por no recibir correo basura en:

[www.consumer.ftc.gov/articles/how-stop-junk-mail](http://www.consumer.ftc.gov/articles/how-stop-junk-mail)



# ASBESTO

**El asbesto puede representar una amenaza para la salud humana cuando las fibras microscópicas se transportan por el aire y se inhalan.**

El asbesto se encuentra más comúnmente en construcciones antes de 1980: techos de “palomitas de maíz”, aislamiento de tuberías, baldosas y masilla para pisos, materiales para techos e ignifugación y pinturas texturizadas. Nunca desempolva, barra o aspire estos artículos u otros productos que puedan contener fibras de asbesto.



## GUÍA PARA LAS BOLSAS DE ASBESTO



- Doble bolsa.
- Seis milímetros de grosor.
- Bolsas marcadas que indiquen el contenido.
- Selladas (cerradas con un nudo y doblez y selladas con cinta adhesiva).
- 25 libras o menos por bolsa (máximo 5 por viaje).
- Sin agujeros ni desgarres.

Si está eliminando el asbesto usted mismo, llame al **(805) 882-3602** para obtener las bolsas gratuitas apropiadas.

Si tiene grandes cantidades de asbesto que exceden las 125 libras, llame al **(805) 681-4345** para obtener un formulario de solicitud de permiso e instrucciones adicionales.

Para obtener información sobre la eliminación de bolsas llenas o si tiene alguna pregunta, llame al **(805) 882-3602**, de lunes a viernes, o visite **LessIsMore.org**.





# MANTÉNGASE CONECTADO A LESSISMORE.ORG

**LessIsMore.org** es el sitio OFICIAL de reducción de residuos, reciclaje y manejo de residuos para los residentes del Condado de Santa Bárbara. La RRWM mantiene LessIsMore.org actualizado con todos los residuos sólidos en el Condado. Te invitamos a explorar el sitio web. ¡Te garantizamos que aprenderás algo nuevo!

## ECHE UN VISTAZO

¡Explore nuestro sitio web! Intentamos mantener todas nuestras páginas organizadas con estas pestañas prácticas y elegantes. Puede que se encuentre con un producto que siempre le ha causado curiosidad o con un programa del que nunca ha oído.

### BUSQUE "COMPOSTADOR DE LOMBRICES"



## MANTÉNGASE INFORMADO

Los artículos publicados aquí cubren una impresionante variedad de temas, como la nueva legislación sobre residuos sólidos, actualizaciones de transportistas, datos interesantes, próximos cierres de instalaciones y noticias divertidas sobre residuos sólidos.

### CONSULTE LA PESTAÑA "RECICLAJE"



## BÚSQUEDA

Busque en nuestro sitio cualquier cosa que le cause curiosidad. Solo escriba el material sobre el que tiene dudas de su disposición y explore los resultados.

### BUSQUE "RECICLAJE DE COMPUTADORAS"



## ÚNASE A NOSOTROS

Aquí puede encontrar los eventos de residuos sólidos, como limpieza de playas, eventos de recolección de residuos peligrosos, festivales locales a los que asistiremos y días de trituración.

## MANTÉNGASE AL TANTO

¡Suscríbese a nuestro boletín mensual "Less Is More ReView"! Cada mes, compartimos consejos de reducción, reutilización y reciclaje de residuos, así como información relevante sobre residuos sólidos.

**VUELVA A CONSULTAR PARA VER LO QUE ESTÁ PASANDO EN NUESTRO MUNDO LOCAL DE RESIDUOS SÓLIDOS.**

# PROGRAMA "FOOD FORWARD" – REDUZCA SU HUELLA ALIMENTARIA

## ¿POR QUÉ ES MALO EL DESPERDICIO DE ALIMENTOS?

Cada parte de la cadena alimentaria tiene un impacto ambiental. Cuando desperdiciamos alimentos, perdemos más que solo nuestras sobras. En realidad, también estamos desperdiciando el agua, el espacio de la tierra y el suelo utilizado para cultivar nuestros alimentos.

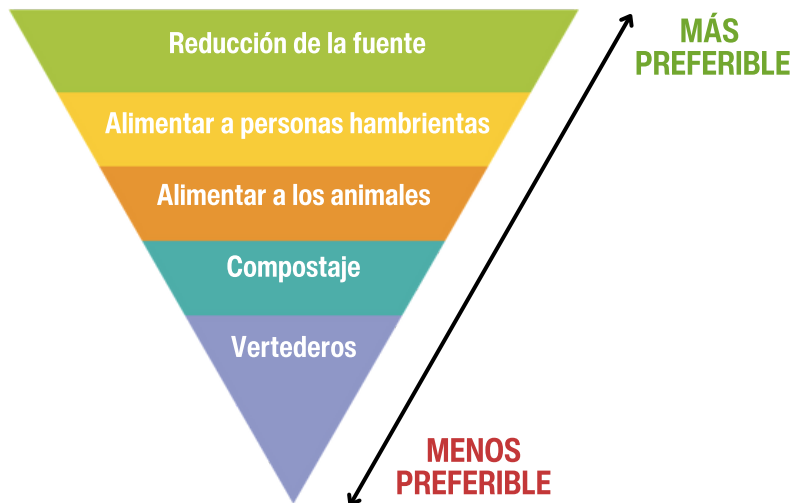
Tirar comida también significa que estamos desperdiciando el tiempo y el trabajo necesario para cultivar y procesar nuestros alimentos, sin mencionar el combustible y los recursos necesarios para transportar, empaquetar y almacenar estos artículos. ¡Solo piense en todo ese poder humano y el tiempo utilizado para cultivar su comida favorita!



**En el Condado de Santa Bárbara, el 20 % de nuestros residuos son alimentos.** Estas libras de residuos pueden volver al suelo a través de la composta o donarse a la comunidad.

**Usted tiene el poder de reducir el desperdicio de alimentos!**

## MÉTODOS PARA DESPERDICIA MENOS ALIMENTOS



Lea más sobre el desperdicio de alimentos en el Condado de Santa Bárbara en [www.LessIsMore.org/FoodForward](http://www.LessIsMore.org/FoodForward), o llamando al (805) 882-3603.

## FORMAS SENCILLAS DE REDUCIR EL DESPERDICIO DE ALIMENTOS

### CONSEJO 1

Haga un inventario y utilice lo que tiene antes de comprar más.

### CONSEJO 2

Sea creativo usando las partes comestibles de los alimentos que normalmente desecha.

### CONSEJO 3

Done alimentos saludables, seguros e intactos a los bancos de alimentos.

### CONSEJO 4

Congeele o conserve el excedente de frutas y verduras.

### CONSEJO 5

Sepa cuánta comida está realmente desperdiciando al medir sus residuos.

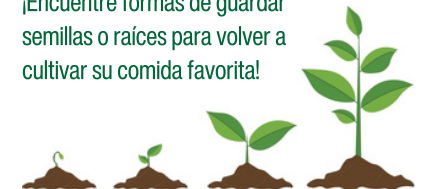
### CONSEJO 6

Reduzca el desperdicio de su plato. Comience con una porción pequeña, solo lo que pueda comer.



### ¿Tiene habilidad para la jardinería?

¡Encuentre formas de guardar semillas o raíces para volver a cultivar su comida favorita!







Puede reciclar su árbol de Navidad!  
Póngalo en la acera los días designados  
de recolección o entréguelo. Visite  
[www.LessIsMore.org/Trees](http://www.LessIsMore.org/Trees)  
para obtener más información.

# ENERO

DOMINGO

LUNES

MARTES

MIÉRCOLES

JUEVES

VIERNES

SÁBADO

				1	2	3
			Año Nuevo			
4	5	6	7	8	9	10
11	12	13	14	15	16	17
18	19	20	21	22	23	24
Día de Martin Luther King Jr.						
25	26	27	28	29	30	31

Hay muchas formas de mantener el material orgánico fuera del vertedero. Desde replantar esquejes de verduras hasta donar cajas de macarrones con queso sobrantes, todo hace la diferencia. Algunas de estas soluciones son más fáciles que otras, ¡pero podría intentar algunas y aprender algo nuevo!

## Al reducir la cantidad de alimentos que desperdicia, usted puede:

1. Ahorrar dinero.
2. Proporcionar alimentos a personas y animales de la ciudad.
3. Crear una enmienda del suelo rica en nutrientes.
4. Reducir el uso de recursos locales como agua, energía y tierra.



Visite [www.LessIsMore.org](http://www.LessIsMore.org) para obtener más información.

# EL ABC DEL COMPOSTAJE

El compostaje es la forma natural de convertir los materiales orgánicos en un suelo rico en nutrientes para que el ciclo de vida continúe. Hongos, bacterias e invertebrados (también conocidos como "FBI" por sus siglas en inglés) en un suelo sano transforman la materia orgánica en nutrientes vitales utilizados por las plantas para nutrir su nuevo crecimiento. La mejor manera de construir un suelo saludable en su jardín es creando una composta. El compostaje mejorará la salud y la apariencia de su jardín y le permitirá ahorrar dinero en fertilizantes; todo mientras preserva los recursos naturales y protege la salud del planeta. Puede encontrar todo sobre el compostaje en esta guía. Lea más adelante para saber más sobre los métodos de compostaje que puede probar en casa.

## ¿QUÉ HACE LA COMPOSTA?

- Tres (3) elementos "café" como fuente de carbono.
- Dos (2) elementos "verdes" como fuente de nitrógeno.
- Agua - solo lo suficiente para mantener los materiales húmedos.
- Oxígeno - permítale respirar.

### EJEMPLOS DE LOS "CAFÉS"

Cáscaras de huevo, cáscaras de nueces, aserrín, heno y paja, residuos de jardinería, plantas de interior, astillas de madera, hojas, periódico triturado, otros productos de papel.

### EJEMPLOS DE LOS "VERDES":

Frutas y verduras crudas o cocidas, pan y granos, café molido y filtros de papel, restos de pasto, bolsas de té de papel, estiércol de animales herbívoros.

### NO DEPOSITE:

Productos lácteos, grasas y aceites, alimentos grasos, carne, residuos de mascotas, cualquier producto tratado con productos químicos o pesticidas, etiquetas de productos agrícolas, raíces de malezas perennes, carbón, vidrio, metales, plásticos.

Todos los miembros de la RRWM aman el compostaje. Comuníquese con nosotros para obtener consejos, soluciones de problemas y dirigir preguntas generales en

[www.LessIsMore.org/Compost](http://www.LessIsMore.org/Compost), o llamando al (805) 882-3600.



Consulte nuestro folleto, "Composting ABC's" (EL ABC del compostaje) para obtener más datos curiosos. Descargue una copia digital en línea en [www.LessIsMore.org/Compost](http://www.LessIsMore.org/Compost).



## ESTOS DESCOMPONEDORES DESINTEGRAN LOS RESIDUOS ORGÁNICOS EN COMPOSTA



HONGOS



BACTERIAS



INVERTEBRADOS

## EL CICLO DE DESCOMPOSICIÓN







# FEBRERO

DOMINGO

LUNES

MARTES

MIÉRCOLES

JUEVES

VIERNES

SÁBADO

1 ¡Es el Mes de la Mujer!	2 Día de la Marmota	3	4	5	6	7
8	9	10	11	12	13	14 Día de San Valentín
15	16 Día de los Presidentes	17	18 Miércoles de Ceniza Primera noche del Ramadán	19	20	21
22	23	24	25	26	27	28

Aunque no necesita un contenedor de compostaje, muchas personas prefieren usar contenedores para su composta. El Condado ofrece un descuento en la compra del contenedor de compostaje de Earth Machine para su patio trasero. Esta oferta es solo para los residentes del Condado de Santa Bárbara.



**Disponible todo el año en:**

**South Coast Recycling and Transfer Station**  
4430 Calle Real, Santa Bárbara

**Estación de Reciclaje y Transferencia del Valle de Santa Ynez**  
4004 Foxen Canyon, Los Olivos

**North County Public Works Building\***  
620 West Foster Road, Orcutt

\*Esta ubicación solo acepta efectivo o cheque con la cantidad exacta.



Visite [www.LessIsMore.org](http://www.LessIsMore.org) para obtener más información.

**CONSEJO PRÁCTICO:** Mantenga las hojas caídas, restos de pasto y otros elementos del jardín en su patio como abono. El abono puede ser material orgánico como astillas de madera, restos de pasto, hojas o composta que se extiende sobre la superficie del suelo. El abono conservará el agua, suprimirá las malezas y moderará las temperaturas del suelo, todo mientras se descompone naturalmente en el suelo y nutre sus plantas. Este es el ciclo natural.



# COMPOSTA EN SU PATIO TRASERO

Los restos de comida y los residuos de jardinería pueden representar hasta el 40 % de los residuos promedio de un hogar. El compostaje casero mantiene estos materiales fuera de nuestros sistemas de gestión de residuos municipales y al mismo tiempo crea su propia enmienda gratuita de suelo rico en nutrientes para su jardín.

Los sistemas de compostaje aeróbico ocupan más espacio y necesitan estar afuera. Las pilas aeróbicas necesitan oxígeno para su ciclo de descomposición. El oxígeno es esencial para mantener vivos a los “FBI” y evitar que el gas metano se desarrolle. Los “FBI” aparecerán naturalmente en su sistema. ¡Se requiere esfuerzo para mantener felices a estas criaturas!



## PASO 1

Encuentre un buen lugar para su pila de composta. Elija un lugar sin pavimentar, plano y sombreado o parcialmente sombreado cerca de una fuente de agua. El área de composta debe ser de al menos tres pies de ancho por tres pies de largo.

## PASO 2

Agregue a su pila tres elementos de material “café” y dos elementos de material “verde”. Las piezas más pequeñas significan más superficie para que los “FBI” hagan su magia y generen un compostaje más rápido. Consulte la página 15 para recordar cuáles son los elementos “café”, “verdes” y los “FBI”.

## PASO 3

Cuando agregue los elementos “verdes” y “café” a su composta, voltee y esponje la pila usando una pala o un biello para dejar que el oxígeno entre. También puede agregar agua. La pila siempre debe estar tan húmeda como una esponja exprimida.

## PASO 4

Cuando el material de la parte inferior tenga un color oscuro e intenso y sin restos de comida o residuos de jardinería, la composta está lista para usarse.

## PASO 5

Puede incorporar su composta terminada a la tierra o simplemente dejarla en la superficie por encima de las raíces de la planta. ¡La composta incorporada aumentará los niveles de nutrientes, la permeabilidad, la retención de agua en el suelo y mucho más!

**Una pila de composta feliz y saludable deberá estar lista en unos tres meses.**

## CONSEJOS PRÁCTICOS

1. Si nota un olor desagradable, plagas o si la pila está demasiado húmeda, agregue más elementos “café”.
2. Trate de hacer una reserva de elementos “café” para que pueda agregar fácilmente cuando sea necesario.
3. Muchas personas piensan que necesitan poner el contenedor de la composta en un área soleada o caliente para mantenerla cálida. ¡Esto no es cierto y en realidad atraerá más plagas! El calor en su contenedor de composta se crea a partir de la actividad microbiana y no necesita más calor.
4. Si bien nunca se deben colocar productos de origen animal en su pila de composta, las instalaciones comerciales de compostaje pueden alcanzar temperaturas mucho más altas durante un período de tiempo más largo para descomponer estos materiales de forma segura. Aún puede desviar productos de origen animal como carnes, quesos y huesos del vertedero mediante los programas de composta con sus residuos.
5. Recuerde que si vive en las ciudades de Goleta, Santa Bárbara, Solvang, Buellton, o en la Costa Sur y el Valle de Santa Ynez (áreas no incorporadas), ¡el exceso de desperdicio de comida que no pueda compostar en casa debe ir a la basura! Si vive en las ciudades de Carpintería, Lompoc, Santa María, Guadalupe, o los valles no incorporados de Lompoc y Santa María, ¡el exceso de desperdicio de comida que no se puede compostar en casa debe ir en el contenedor verde!



# MARZO



DOMINGO	LUNES	MARTES	MIÉRCOLES	JUEVES	VIERNES	SÁBADO
1 ¡Es el Mes de la Historia de la Mujer!	2	3	4	5	6	7
8 Comienza el horario de verano	9	10	11	12	13	14
15	16	17 Día de San Patricio	18	19	20 Eid al-Fitr	21
22	23	24	25	26	27	28
29 Viernes Santo	30	31				

## ¿POR QUÉ COMPOSTAR?



Los residuos orgánicos, como los recortes de jardinería y los restos de alimentos, son recursos, no basura.



Convierta sus residuos de jardinería y restos de comida en una composta casera rica en nutrientes.



Es fácil hacer una gran enmienda del suelo mientras reduce su impacto ambiental de forma considerable.



Visite [www.LessIsMore.org](http://www.LessIsMore.org) para obtener más información.

### ¡Aprenda con nosotros!

La RRWM organiza talleres comunitarios de compostaje todo el año. Para enterarse de los próximos eventos, visite [www.LessIsMore.org/events](http://www.LessIsMore.org/events)

# CONTENEDORES DE LOMBRICES

Las lombrices comen el equivalente de su peso en material orgánico cada día y luego producen un producto de composta terminado llamado humus. Los contenedores de lombrices requieren menos espacio y mantenimiento que otros tipos de contenedores de compostaje y se pueden colocar en diferentes entornos. ¡Son perfectos para cualquier nivel de experiencia en compostaje!

## ¡LOS CONTENEDORES DE LOMBRICES SON SENCILLOS Y DIVERTIDOS!

Los principios básicos de compostaje se aplican a los contenedores de lombrices, ¡pero las lombrices hacen la mayor parte del trabajo por ti! Comience con su propio contenedor de lombrices siguiendo los siguientes pasos.

### PASO 1

Consiga un buen contenedor. ¡Cualquier cosa funciona, desde una cubeta de 5 galones hasta un contenedor de calidad de varios niveles! Solo asegúrese de que su contenedor:

- Sea opaco,
- Tenga tapa o cubierta, y
- Orificios de ventilación en la parte superior

### PASO 2

¡Consiga un par de **lombrices**! Ya sea en línea o de cualquier lugar cercano.

### PASO 3

¡Incorpore sus lombrices, el sustrato y los restos de comida, ¡y observe cómo sucede la magia!

¡El compostaje con lombrices también se llama **vermicompostaje**!

## INGREDIENTES PARA EL CONTENEDOR DE LOMBRICES

### EJEMPLOS DE “SUSTRATO”

Heno y paja, periódico o cartón triturado u otros productos de papel no tratados.

### EJEMPLOS DE “COMIDA PARA LAS LOMBRICES”:

La mayoría de los restos y cáscaras de frutas y verduras, cáscaras de huevo, granos de café, filtros y bolsas de té.

### NO AGREGUE:

Carne y huesos, productos lácteos, aceites y grasas y alimentos que ácidos o picantes (¡las lombrices no se lo comerán!). Las lombrices no comen piña.

## CONSIGA LOMBRICES DE COMPOSTAJE



**Island Seed and Feed**

29 South Fairview Avenue, Goleta  
(805) 967-5262  
[www.islandseed.com](http://www.islandseed.com)

También disponible en línea y en varios mercados de agricultores locales.



**Use el humus de las lombrices aplicándolo directamente a la tierra, o preparando té de humus de lombriz!**

Tome unos puños de humus de lombriz y átelo en un saco usando estopilla. Colóquelo en un bote de 5 galones o riegue con agua. Deje reposar el “té” durante 3-5 días. Diluya según desee y aplíquelo directamente a las plantas.





¿Tiene huevos de Pascua? Las cáscaras de huevo enjuagadas son excelentes para los contenedores de lombrices. Reutilice los huevos de plástico el próximo año.

# ABRIL

¡ES EL MES DE LA TIERRA!

DOMINGO

LUNES

MARTES

MIÉRCOLES

JUEVES

VIERNES

SÁBADO

			1	2	3	4
			Pascua judía El Día de los Inocentes		Viernes Santo	
5	6	7	8	9	10	11
Pascua						
12	13	14	15	16	17	18
			Día de Impuestos			
19	20	21	22	23	24	25
			¡Día de la Tierra!			
26	27	28	29	30		

Los riñones y algunos órganos de las lombrices no filtran los nutrientes como lo hace el cuerpo humano. Por lo tanto, las heces de las lombrices tienen niveles muy altos de nitrógeno. ¡Las plantas **NECESITAN** y **AMAN** el nitrógeno! El nitrógeno ayuda a las plantas a florecer y producir frutos.

P.D. El excremento de pollo también es muy rico en nitrógeno. ¡Los pollos también son excelentes para hacer composta!



Descargue nuestras guías gratuitas de compostaje en [www.LessIsMore.org/Compost](http://www.LessIsMore.org/Compost).

¿Tiene más preguntas? Llámenos al (805) 882-3600.



Visite [www.LessIsMore.org](http://www.LessIsMore.org) para obtener más información.

# RESIDUOS DOMÉSTICOS PELIGROSOS – ¡NO LOS AGREGUE!

## LOS RESIDUOS PELIGROSOS PUEDEN REPRESENTAR UN PELIGRO PARA LAS PERSONAS Y EL PLANETA

Ayúdenos a mantener limpio nuestro condado desechando adecuadamente los residuos peligrosos. Simplemente, lleve sus residuos peligrosos a su instalación local de residuos peligrosos. Al transportar residuos peligrosos, asegúrese de que:

- Los residuos estén en contenedores de no más de 5 galones.
- No transporte más de 15 galones o 125 libras.
- Los contenedores tengan tapas seguras para evitar derrames durante el transporte.
- Los residuos no goteen ni se derramen.

### RESIDUOS PELIGROSOS COMUNES Y CÓMO SE DISPONEN

#### Pinturas y solventes



Una vez recolectadas, las pinturas de látex se reprocesan y se utilizan para la reducción de grafitis, proyectos públicos o se revenden.

Las pinturas a base de aceite pueden complementar las fuentes de energía en las instalaciones de residuos peligrosos.

#### Baterías



Las baterías se trituran y luego se sumergen en una solución para neutralizar la electricidad. Algunos metales se extraen y se reciclan, mientras que los componentes no metálicos se pueden rehacer en baterías nuevas.

#### Fertilizantes, pesticidas y herbicidas



Los productos para el cuidado del pasto se calientan a altas temperaturas, lo que destruye sus cualidades venenosas. Los materiales restantes se depositan en un vertedero de residuos peligrosos altamente regulado.

#### Productos de limpieza



Los productos de limpieza se tratan de manera similar a los fertilizantes y pesticidas. Esto asegura que los productos químicos en el producto sean contenidos y no contaminen el medio ambiente.

#### Bombillas fluorescentes



El mercurio que se encuentra en las bombillas fluorescentes se extrae. Este mercurio puede ser reutilizado en otras bombillas y termostatos. El vidrio y los metales que componen la bombilla se reciclan.

#### Aceite de motor y filtros



¡El aceite de motor se puede refinar y limpiar para ser reutilizado! Incluso puede comprar aceite de motor reciclado en las tiendas. Los filtros se limpian y los metales se reciclan. Puede reutilizar los filtros.

## ¡VISITE EL CENTRO DE RECOLECCIÓN DE RESIDUOS PELIGROSOS DE LA COMUNIDAD!

Esta instalación es gratuita para los residentes en las ciudades de Santa Bárbara, Goleta y Solvang, así como de las áreas no incorporadas del Condado de Santa Bárbara.



### HOGARES — ¡GRATIS!

Sábados 9–3 | Domingos 11–3  
No se requiere cita.

Debe mostrar comprobante de residencia.



### EMPRESAS — BASADO EN TARIFA

Viernes con cita previa.  
Haga una cita en línea en

[www.LessIsMore.org/Business-Hazardous](http://www.LessIsMore.org/Business-Hazardous)



¡Los materiales que aún son utilizables no son desechados y se ponen a disposición del público de forma GRATUITA! Venga al Centro para ver lo que está disponible.

En asociación con las ciudades de Goleta, Santa Bárbara y Solvang, así como la Universidad de California, Santa Bárbara.



¿Sabía que...? La mayoría de los materiales peligrosos que recogemos son **REUTILIZADOS** o **RECICLADOS**. Una vez recolectados, los residuos peligrosos se clasifican y se preparan de forma segura para el transporte. Después, los residuos se envían a varias instalaciones para su procesamiento adecuado.

# MAYO



DOMINGO

LUNES

MARTES

MIÉRCOLES

JUEVES

VIERNES

SÁBADO

					1	2
					¡Es el Mes de los Isleños de Asia y el Pacífico!	
3	4	5	6	7		9
		Cinco De Mayo				
10	11	12	13	14	15	16
Día de las Madres						
17	18	19	20	21	22	23
24	25	26	27	28	29	30
	Día de los Caídos					
31						



Visite [www.LessIsMore.org](http://www.LessIsMore.org) para obtener más información.

## OTRAS UBICACIONES QUE TAMBIÉN ACEPTAN RESIDUOS PELIGROSOS

### CONDADO SUR

#### Community Hazardous Waste Collection Center

565 Henry T. Yang Drive  
(805) 882-3602

#### City of Carpinteria ABOP Center

5775 Carpinteria Avenue  
(805) 880-3415

#### MarBorg Industries' Recycling/ABOP Center

132 Nopalitos Way  
(805) 963-1852

#### MarBorg Industries' Recycling/ABOP Center

20 David Love Place  
(805) 963-1852

### CONDADO NORTE

#### City of Lompoc Household Hazardous Waste Collection Facility

1585 North "V" Street  
(805) 875-8024 &  
(805) 875-8027

#### City of Santa Maria Household Hazardous Waste Facility

2065 East Main Street  
(805) 925-0951, ext. 7270

#### Santa Ynez Valley Recycling and Transfer Station

4004 Foxen Canyon Road  
(805) 686-5080

#### MarBorg Industries' Recycling/ABOP Center

97 Commerce Drive  
(805) 963-1852

#### MarBorg Industries' Recycling/ABOP Center

1850 West Betteravia Road  
(805) 963-1852

Llame con anticipación para confirmar  
los horarios de atención y si sus  
materiales serán aceptados.

# ¡PRESTE ATENCIÓN A LOS OBJETOS PUNZOCORTANTES Y MEDICAMENTOS!

## EL CONDADO DE SANTA BÁRBARA OFRECE LA DISPOSICIÓN GRATUITA DE OBJETOS PUNZOCORTANTES Y MEDICAMENTOS DE USO PERSONAL.

Casi todas las farmacias del Condado de Santa Bárbara tienen un quiosco de entrega de medicamentos gratuito, como el que se muestra a continuación.

Simplemente, coloque sus medicamentos no deseados en el quiosco y serán desechados de forma segura. No tire sus medicamentos por el inodoro. Esto contamina las vías fluviales.

Mediante estos quioscos, usted ayuda a prevenir la contaminación y mantener los medicamentos fuera del alcance de las manos incorrectas.



Encuentre el quiosco más cercano en [www.LessIsMore.org/Medications](http://www.LessIsMore.org/Medications).

Todas las pastillas deben mantenerse en su empaque original y/o embolsadas. No debe depositar pastillas sueltas en el quiosco. Si lo desea, puede retirar o tachar las etiquetas.



Los objetos punzocortantes deben almacenarse fuera del alcance de los niños y las mascotas y deben guardarse en un recipiente aprobado.

Tres maneras de que los residentes obtengan un contenedor de objetos punzocortantes **GRATUITO**.



### OPCIÓN 1

MED-Project e Inmar son dos organizaciones de administración que enviarán a su casa un recipiente para objetos punzocortantes **GRATUITO** con una etiqueta de envío gratuito. Una vez que el recipiente esté lleno, simplemente envíe el paquete a una instalación de residuos médicos utilizando la etiqueta de envío gratuito que se proporcionó.

Puede solicitar su recipiente en línea:

- [www.MED-Project.org](http://www.MED-Project.org)
- [www.SharpsTakebackCalifornia.org](http://www.SharpsTakebackCalifornia.org) (operado por Inmar)

### OPCIÓN 2

Los clientes residenciales de MarBorg y E.J. Harrison and Sons pueden solicitar un contenedor de objetos punzocortantes gratuito llamando a su transportista.

Los recipientes serán enviados a su casa con una etiqueta de envío gratuito. Una vez lleno, puede enviarlo a una instalación de residuos médicos.

### OPCIÓN 3

Los Departamentos de Obras Públicas y Salud Pública del Condado de Santa Bárbara se asocian para proporcionar recipientes de objetos punzocortantes **GRATUITOS** en las clínicas de Salud Pública. Visite la clínica más cercana para solicitar su contenedor. Una vez lleno, devuélvalo a la misma ubicación. Estos objetos se combinan con los objetos punzocortantes de las clínicas y se envían a una instalación de residuos médicos.

¡Nos alegra poder ayudar! Póngase en contacto con nosotros visitando [www.LessIsMore.org/Sharps](http://www.LessIsMore.org/Sharps) o llamando al **(805) 882-3600**.



# JUNIO

DOMINGO

LUNES

MARTES

MIÉRCOLES

JUEVES

VIERNES

SÁBADO

	1	2	3	4	5	6
	¡Es el Mes del Orgullo!					
7	8	9	10	11	12	13
14	15	16	17	18	19	20
Día de la Bandera				Día de la Liberación		
21	22	23	24	25	26	27
Día del Padre						
28	29	30				

## ¿QUÉ SON LOS OBJETOS PUNZOCORTANTES?

Los objetos punzantes incluyen agujas, jeringas con agujas y lancetas desechables.

Es **ILEGAL** tirarlos a la basura. También representan un peligro significativo para los trabajadores de reciclaje. ¡Nadie quiere pincharse con estos objetos!

Los objetos punzocortantes pueden transportar muchos patógenos a través de la sangre. Debido a esto, los objetos punzocortantes se esterilizan en autoclave para prevenir la propagación de enfermedades.



**Los programas enumerados aquí solo están disponibles para los residentes. Las empresas deben llamarnos al (805) 882-3603 para obtener más información.**

*En asociación con: El Departamento de Salud Pública del Condado de Santa Bárbara y las ciudades de Carpintería, Goleta, Lompoc, Santa Bárbara, Santa María y Solvang.*

**El Proyecto de Ley del Senado 212** requiere que los fabricantes de productos punzocortantes y farmacéuticos proporcionen a sus clientes la disposición gratuita de sus productos. Las organizaciones de administración enumeradas en la "opción 1" existen gracias a este proyecto de ley y son administradas por la industria farmacéutica.



Visit [www.LessIsMore.org](http://www.LessIsMore.org) for more information.



# ¿QUÉ VA EN SU CONTENEDOR AZUL?

## PRIMERO REDUZCA, LUEGO REUTILICE Y, POR ÚLTIMO, RECICLE

Todos los artículos deben estar limpios, secos y sueltos (sin embolsar). Los líquidos, los restos de comida y la basura pueden contaminar los materiales reciclables limpios y evitar que sean reciclados. Las bolsas y los plásticos de película pueden dañar la maquinaria de reciclaje.

### RECICLE ESTOS MATERIALES



- Botellas y frascos de vidrio.
- Latas, ollas y sartenes de metal.
- Papel mixto y cartón no grasoso.
- Botellas de plástico y recipientes grandes que contenían un líquido con el símbolo de reciclaje #1 o #2.
- Contenedores de plástico rígido con el símbolo #5, del tamaño de un galón o más grande.

## ¿EMBOLSAR O NO EMBOLSAR?

**¡No!** Las bolsas son innecesarias. De hecho, las bolsas contaminan y no son reciclables. Nuestras instalaciones tienen que separarlas y depositarlas en vertederos. Es mucho mejor para nuestro proceso de reciclaje si los materiales reciclables están sueltos en su contenedor.

### ESTOS NO



### ESTOS NUNCA



Los electrónicos y los residuos peligrosos nunca deben depositarse en el contenedor azul. ¡Esto podría provocar derrames, contaminación o incluso provocar un incendio!



# JULIO

DOMINGO

LUNES

MARTES

MIÉRCOLES

JUEVES

VIERNES

SÁBADO

			1	2	3	4
5	6	7	8	9	10	11
12	13	14	16	16	17	18
19	20	21	22	23	24	25
26	27	28	29	30	31	

Día de la  
Independencia



Los materiales reciclables se envían a las estaciones de transferencia donde los artículos se consolidan. Los artículos se envían a varios sitios para ser procesados y transformados en algo nuevo.

Muchos artículos se pueden reciclar, no solo el plástico, vidrio, papel o metales. Sin embargo, solo estos materiales pueden depositarse en su contenedor azul. Podemos reciclar productos electrónicos, pintura y baterías, pero nunca deben ir en su contenedor azul. Estos requieren una recolección especial.



Visite [www.LessIsMore.org](http://www.LessIsMore.org) para obtener más información.

# SI SE ENCHUFA, SE CARGA O UTILIZA BATERÍAS, ¡ES RESIDUO ELECTRÓNICO!

## RESIDUOS ELECTRÓNICOS 101

Los residuos electrónicos o e-waste, a menudo contienen metales valiosos y raros y productos químicos que pueden ser perjudiciales para usted y el medio ambiente. El metal, el vidrio y el plástico de los dispositivos electrónicos pueden ser reciclados.

California tiene un próspero programa de reciclaje de residuos electrónicos. Desde 2005, se exige a los minoristas a cobrar una pequeña tarifa en el punto de venta por ciertos dispositivos electrónicos. Los minoristas deben depositar estos ingresos en un fondo que el Estado utiliza para apoyar las actividades de reciclaje. Esto fomenta el reciclaje de residuos electrónicos, haciéndolo extremadamente accesible para los consumidores. ¡Es un ganar-ganar!

### DEVOLUCIÓN AL MINORISTA

La Ley de California establece que cualquier minorista que venda teléfonos celulares o baterías recargables está obligado a proporcionar la disposición segura de esos artículos. Si tiene un teléfono celular o una batería recargable que no quiera (como una batería de una herramienta eléctrica o una cámara digital), simplemente lleve su artículo a donde lo compró. Si una empresa no tiene un programa de devolución, háganoslo saber llamando al (805) 882-3602.



**¿Todavía funciona? ¡Dónelo! Lleve los productos electrónicos no deseados que funcionen a tiendas de segunda mano, escuelas u organizaciones sin fines de lucro locales.**



Visite [www.LessIsMore.org/electronics](http://www.LessIsMore.org/electronics) para obtener más información sobre la reparación, reutilización y reciclaje de dispositivos electrónicos.





# AGOSTO

DOMINGO

LUNES

MARTES

MIÉRCOLES

JUEVES

VIERNES

SÁBADO

						1
2	3	4	5	6	7	8
9	10	11	12	13	14	15
16	17	18	19	20	21	22
23	24	25	26	27	28	29
30	31					

## ADVERTENCIA:

Los productos electrónicos nunca deben ser depositados en la basura o en su contenedor de reciclaje. Estos dispositivos podrían provocar un incendio o liberar productos químicos dañinos si no se reciclan correctamente. Mantenga las baterías sueltas separadas de los residuos electrónicos. Consulte las páginas 29-30 para obtener más información sobre las baterías.

**LOS RESIDUOS ELECTRÓNICOS  
DE LOS RESIDENTES SE  
RECOLECTAN DE FORMA  
GRATUITA EN LAS SIGUIENTES  
INSTALACIONES:**

## CONDADO SUR

**City of Carpinteria ABOP Center**  
5775 Carpinteria Avenue  
(805) 880-3415

**MarBorg Industries'  
Recycling/ABOP Center**  
132 Nopalitos Way  
(805) 963-1852

**MarBorg Industries'  
Recycling/ABOP Center**  
20 David Love Place  
(805) 963-1852

## CONDADO NORTE

**City of Lompoc Household  
Hazardous Waste Collection Facility**  
1585 North "V" Street  
(805) 875-8024 &  
(805) 875-8027

**City of Santa Maria Household  
Hazardous Waste Facility**  
2065 East Main Street  
(805) 925-0951, ext. 7270

**Santa Ynez Valley Recycling  
and Transfer Station**  
4004 Foxen Canyon Road  
(805) 686-5080

**MarBorg Industries'  
Recycling/ABOP Center**  
97 Commerce Drive  
(805) 963-1852

**MarBorg Industries'  
Recycling/ABOP Center**  
1850 West Betteravia Road  
(805) 963-1852



Visite [www.LessIsMore.org](http://www.LessIsMore.org) para obtener más información.



# RECARGUE SU CONOCIMIENTO SOBRE BATERÍAS

Las baterías contienen metales peligrosos y materiales corrosivos que representan graves amenazas de incendio, salud y seguridad cuando se desechan incorrectamente. ¡En California, tratamos las baterías como residuos peligrosos! Visite [www.LessIsMore.org/Batteries](http://www.LessIsMore.org/Batteries) para obtener más información.



## TIPOS DE BATERÍAS

### UN SOLO USO

#### Alcalinas y metal de litio

Constituyen alrededor del **90%** del mercado de baterías, pero se necesita **más energía para fabricarlas** que la energía que producen.



### RECARGABLES

#### Níquel cadmio (NiCd), ion de litio (Li-ion) y plomo-ácido

Tienen un impacto ambiental mucho menor y **pueden ser reutilizadas**.



### DISPOSITIVOS ELECTRÓNICOS CON BATERÍA INTEGRADA

#### Como juguetes, teléfonos, relojes inteligentes y cigarrillos electrónicos

Son baterías que se colocan de forma permanente en un dispositivo electrónico. Por lo general, son recargables, pero a veces son de un solo uso.

Las baterías que están incrustadas en un dispositivo y que no se pueden extraer deben desecharse como residuos electrónicos, excepto los **cigarrillos electrónicos**.

Los cigarrillos electrónicos u otros tipos de dispositivos para fumar son peligrosos y pueden provocar incendios. Nunca los tire en la basura o en el contenedor de reciclaje. **Deben desecharse en una instalación de residuos peligrosos.**

Visite [www.LessIsMore.org/HazardousWaste](http://www.LessIsMore.org/HazardousWaste) para conocer las opciones de reciclaje cerca de usted.



## RECUPERACIÓN DE BATERÍAS EN EL CONDADO DE SANTA BÁRBARA

Las baterías pueden generar chispas y provocar un incendio cuando se tiran. ¡Nunca las tire en la basura o en el contenedor de reciclaje!

### PASOS FÁCILES PARA LA DISPOSICIÓN DE BATERÍAS

#### Servicio de recolección de baterías

*Solo para clientes de MarBorg*

¡Recicle sus baterías viejas! **Pegue** los extremos de las baterías recargables con cinta adhesiva, colóquelas en una **bolsa de plástico transparente** y **colóquelas encima** del contenedor de reciclaje el día de recolección.

#### O entréguelas directamente.

##### Centros de MarBorg en la Costa Sur

- 20 David Love Place, Goleta, (805) 963-1852
- 132 Nopalitos Way, Santa Barbara, (805) 963-1852

##### Centro Comunitario de Recolección de Residuos Peligrosos

- UCSB Campus at Henry T. Yang Dr., Bldg. 565, Isla Vista, (805) 882-3602

##### Centros de MarBorg en el Condado Norte

- 1850 West Betteravia Rd., Santa Maria, (805) 963-1852
- 97 Commerce Dr., Buellton, (805) 963-1852

Muchos otros centros aceptan baterías para reciclaje.

Visite [www.LessIsMore.org/Batteries](http://www.LessIsMore.org/Batteries) para obtener la lista completa.

## ¡AYÚDENOS A DETENER LA CHISPA Y RECICLAR SUS BATERÍAS CORRECTAMENTE!

### El 65% de los incendios en instalaciones de residuos sólidos son causados por baterías.

- Hasta el 92% de las baterías de iones de litio se tiran donde corren el riesgo de ser aplastadas, perforadas o manipuladas incorrectamente.
- La manipulación incorrecta de las baterías hace que generen chispas. Los incendios pueden dañar los equipos, provocar lesiones graves o causar un incendio forestal.
- El 100% de los materiales de las baterías se pueden recuperar para fabricar baterías nuevas o material base para carreteras y puentes.



DOMINGO

LUNES

# SEPTIEMBRE

MARTES

MIÉRCOLES

JUEVES



VIERNES

SÁBADO

		1	2	4	4	5
		Mes de la Herencia Hispana hasta el 15 de octubre				
6	7	8	9	10	11	12
	Día del Trabajo					Rosh Hashaná
13	14	15	16	17	18	19
20	21	22	23	24	25	26
27	28	29	30			

## DEVOLUCIÓN AL MINORISTA

La Ley de California establece que cualquier minorista que venda baterías recargables está obligado a proporcionar la disposición segura de esos artículos. Si tiene baterías recargables que ya no quiera (como la batería de una herramienta eléctrica o una cámara digital, o pilas recargables AA o AAA), puede devolverlas al minorista. Si la empresa no tiene un programa de devolución, llame al **(805) 882-3602**.

O puede colocar sus baterías en una bolsa de plástico transparente encima del contenedor de reciclaje azul el día de la recolección.\*

\*Solo para clientes de MarBorg



Las baterías automotrices no se pueden reciclar a través del programa del servicio de recolección. Las baterías automotrices están incluidas en el programa de devolución al minorista o se pueden dejar en las instalaciones locales de residuos peligrosos y en todas las estaciones de transferencia del Condado de Santa Bárbara.



Visite [www.LessIsMore.org](http://www.LessIsMore.org) para obtener más información.



# LEGISLACIÓN Y EL FUTURO DE LOS RESIDUOS SÓLIDOS

El Condado de Santa Bárbara se enorgullece de implementar soluciones innovadoras de residuos sólidos. Proyectos como el Centro de Recursos han traído tecnologías líderes en residuos sólidos a nuestra región. También estamos trabajando detrás de cámara para apoyar la legislación sobre residuos sólidos que beneficiará a los residentes y negocios locales, como proyectos de ley que crean programas de disposición gratuita de materiales difíciles de manipular. Las leyes de responsabilidad ampliada del productor y de administración de productos son piezas de legislación que trasladan la carga de la eliminación de los contribuyentes y las jurisdicciones locales a los productores del artículo. Por ejemplo, desde 2018, el Proyecto de Ley del Senado (SB) 212 ha exigido que las empresas farmacéuticas proporcionen la disposición gratuita de objetos punzocortantes y medicamentos para los residentes en California.

A su vez, estas leyes fomentan el desarrollo de programas de reciclaje más accesibles y el diseño sostenible de productos para hacerlos más reciclables. ¡Las leyes de responsabilidad ampliada del productor y de administración de productos son el futuro de los residuos sólidos! Los materiales a continuación tienen un programa asociado de responsabilidad ampliada del productor o de administración de los productos.

## COLCHONES

**Adiós a los colchones (Bye-Bye Mattress)** es un programa de reciclaje de colchones administrado por el Consejo de Reciclaje de Colchones (MRC, Mattress Recycling Council), fundado por la industria. Se cobra una tarifa por cada colchón al momento de la compra. Estas tarifas cubren los costos de reciclaje de colchones, incluso si compró un colchón antes de que se adoptara este programa. Los colchones se recolectan de forma gratuita para los residentes en todas las instalaciones del MRC. Consulte todas las instalaciones del MRC en el Condado de Santa Bárbara en [www.LessIsMore.org/Mattress](http://www.LessIsMore.org/Mattress).



## ALFOMBRAS

Similar al MRC, se creó la **Iniciativa de Recuperación de Alfombras de Estados Unidos** (CARE, Carpet America Recovery Effort) para administrar programas de reciclaje de alfombras. Los puntos de entrega para el reciclaje de alfombras se pueden encontrar en línea en [www.LessIsMore.org/Carpet](http://www.LessIsMore.org/Carpet).

Las alfombras se recolectan a una tarifa significativamente más baja en la Estación de Reciclaje y Transferencia de la Costa Sur gracias a este programa.



## PINTURA

La industria de la pintura es responsable de proporcionar programas de reciclaje de pintura gratuitos y accesibles para todos sus clientes. Bajo el **Programa de Administración de Pinturas de California** (California Paint Stewardship Program), las pinturas con su etiqueta original se aceptan de forma gratuita en los puntos de entrega. Visite [www.paintcare.org](http://www.paintcare.org) para encontrar su punto de entrega más cercano. El programa acepta pinturas arquitectónicas de interior y exterior, revestimientos de cubiertas, imprimaciones, selladores, tintes y más.



## BATERÍAS RECARGABLES Y TELÉFONOS CELULARES

**Llame para reciclar** (Call2Recycle) es un programa financiado por la industria de las baterías para ayudar a reciclar baterías recargables y teléfonos celulares. Hay muchos lugares de reciclaje de baterías en el Condado de Santa Bárbara.

Consulte las páginas 29-30 para obtener más información sobre las baterías, o visite [www.LessIsMore.org/Batteries](http://www.LessIsMore.org/Batteries).



## PRODUCTOS FARMACÉUTICOS



Los productos farmacéuticos conllevan muchos riesgos si no se desechan adecuadamente. Los niños y los animales pueden ingerir accidentalmente medicamentos viejos si se dejan por la casa. En California, la industria farmacéutica financia amplios programas de disposición de residuos en todo el estado, según lo dispuesto en el Proyecto de Ley del Senado 212. Consulte la página 23 para obtener una visión general sobre cómo se implementa esta ley en el Condado de Santa Bárbara. Los programas de envío por correo también están disponibles para los residentes del Condado de Santa Bárbara. Obtenga más información en [www.LessIsMore.org/Meds](http://www.LessIsMore.org/Meds).



# OCTUBRE



DOMINGO

LUNES

MARTES

MIÉRCOLES

JUEVES

VIERNES

SÁBADO

				1	2	3
4	5	6	7	8	9	10
11	12 Día de los Pueblos Indígenas	13	14	15	16	17
18	19	20	21	22	23	24
25	26	27	28	29	30 Halloween	31

## EL FUTURO DE LAS LEYES DE RESIDUOS SÓLIDOS

La RRWM maneja muchos residuos que no se pueden reciclar. Las leyes de responsabilidad ampliada del productor (EPR) pueden ayudarnos a abordar los problemas con estos materiales difíciles de manipular. Algunos de los productos que no podemos reciclar fácilmente incluyen:

- Textiles
- Paneles solares
- Dispositivos electrónicos para fumar
- Dispositivos médicos electrónicos

Hay muchos más productos difíciles de gestionar al final de su vida útil. El Condado de Santa Bárbara apoya y fomenta activamente el desarrollo de nuevas leyes que mejoran los sistemas de disposición de estos materiales.

Obtenga más información sobre las leyes de "EPR" de residuos sólidos y cómo afectan a los residentes y negocios en [www.LessIsMore.org/EPR](http://www.LessIsMore.org/EPR)



## SB 54, ¿NO MÁS PLÁSTICOS DE UN SOLO USO?

En 2022, California aprobó el SB 54, un proyecto de ley histórico que requiere que todos los envases de un solo uso sean reciclables o compostables para 2032 y exige que la industria del embalaje sea responsable de financiar los cambios relacionados con el embalaje y los nuevos sistemas de disposición, según sea necesario. ¡Este es uno de los proyectos más grandes de ley relacionados con residuos más grandes en la historia de California! La ley aún se está redactando desde 2024. El Condado de Santa Bárbara se complace en ver cómo el SB 54 mejorará el reciclaje y el compostaje de embalaje de un solo uso en nuestra región.



Visite [www.LessIsMore.org](http://www.LessIsMore.org) para obtener más información.



¡Asegúrese de compostar esas calabazas!

# VIDA CON BAJO NIVEL DE RESIDUOS EN EL CONDADO DE SANTA BÁRBARA

Aunque los objetivos de “cero desperdicio” son admirables, un estilo de vida cero residuos no es realista ni posible para muchas personas. Por eso nos gusta fomentar la vida con “bajo nivel de residuos”.

## CONSEJO 1: TENGA EN CUENTA EL “GREEN WASHING”

Las empresas saben que la sostenibilidad vende.

- **Afirmaciones falsas de reciclabilidad:** la etiqueta “reciclable” o “compostable” sigue sin estar regulada. Los productores pueden poner esa etiqueta en lo que sea. Consulte la página 25 para saber qué es realmente reciclable en el Condado de Santa Bárbara. Además, algunas empresas promueven programas de reciclaje que no existen ampliamente (¡los vemos en las cápsulas de café “reciclables”).
- **Imágenes ecológicas:** las botellas de agua de un solo uso son conocidas por mostrar imágenes de la naturaleza en sus etiquetas. ¡Estos artículos siguen siendo de un solo uso! Es mucho mejor para estos paisajes naturales optar por una botella de agua reutilizable.
- **Palabras de moda y materiales de embalaje sofisticados:** los minoristas usan palabras como “sostenible”, “amigable con el planeta” o “biodegradable”, aun cuando el producto no lo es. Algunos artículos están cubiertos de cartón reciclable para parecer una alternativa ecológica, pero están revestidos con plástico por dentro, lo que hace que el producto no pueda ser reciclable.

## CONSEJO 2: PIENSE EN LA DURABILIDAD

Cuando haga su próxima compra, cómprela para toda la vida (¡o al menos por un tiempo!). Materiales como el metal y el vidrio son más duraderos que los plásticos. Las botellas de agua, la vajilla y los contenedores de almacenamiento de alimentos de vidrio o metal durarán más tiempo que las alternativas de plástico. Del mismo modo, la ropa, los zapatos y los muebles de alta calidad que están hechos para durar reducen la necesidad de reemplazarlos con más frecuencia. Solo recuerde que los artículos que están hechos para ser reutilizados, incluso si están hechos de plástico o materiales de baja calidad, son mejores que los artículos de un solo uso, ¡siempre y cuando se utilicen varias veces!

## CONSEJO 3: COMPRE DE SEGUNDA MANO

Cuando pueda, ¡compre de segunda mano! Comprar artículos de segunda mano ayuda a reducir los recursos necesarios para crear nuevos productos. ¡Está comprando algo que ya existe! Además, las compras de segunda mano pueden ser buenas para nuestra cartera. Done lo que ya no use para salvar aún más residuos del vertedero. ¡Ayude a completar el ciclo!

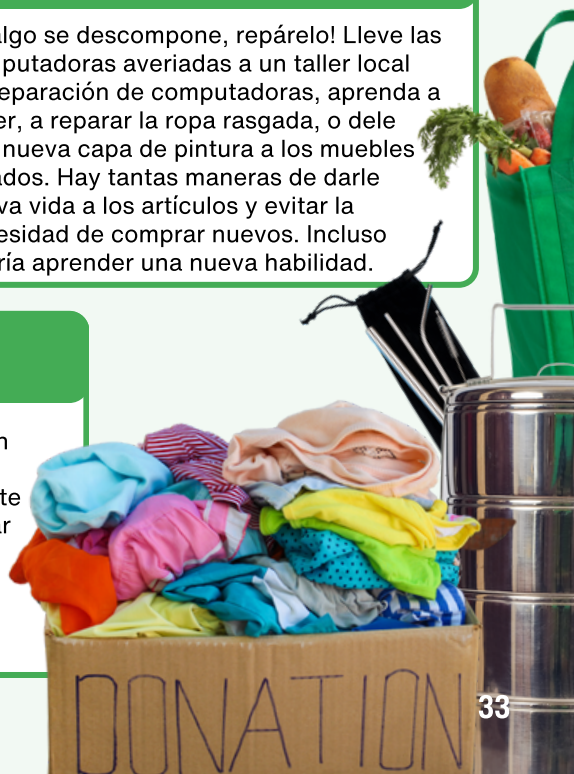
## CONSEJO 4: REPARE

¡Si algo se descompone, repárelo! Lleve las computadoras averiadas a un taller local de reparación de computadoras, aprenda a coser, a reparar la ropa rasgada, o dele una nueva capa de pintura a los muebles rayados. Hay tantas maneras de darle nueva vida a los artículos y evitar la necesidad de comprar nuevos. Incluso podría aprender una nueva habilidad.

## CONSEJO 5: INFÓRMESE

Si no estás seguro de lo que va en cada contenedor, si quiere saber cómo se recicla un artículo, o si tiene dudas sobre las opciones de disposición cercanas, ¡pregunte! El “Wishcycling”, o poner un artículo en su contenedor de reciclaje sin saber si es realmente reciclable en su área, puede causar más daño que bien. Esto puede contaminar y evitar que sus materiales reciclables se reciclen. La RRWM está feliz de ayudar.

Llámenos al (805) 882-3600 o visite [www.LessIsMore.org](http://www.LessIsMore.org).





# NOVIEMBRE

DOMINGO

LUNES

MARTES

MIÉRCOLES

JUEVES

VIERNES

SÁBADO

1 Termina el horario de verano	2 ¡Es el Mes de la Herencia Indígena Estadounidense!	3 Día de las Elecciones	4	5	6	7
8	9	10	11 Día de los Veteranos	12	13	14
15	16	17	18	19	20	21
22	23	24	25	26 Día de Acción de Gracias	27	28
29	30					

Puede encontrar una infinidad de consejos de reducción de residuos en el sitio web de la RRWM. Simplemente, escriba cualquier material sobre el que tenga preguntas en la barra de búsqueda, o explore la pestaña "Reduce & Reuse" (Reducir y Reutilizar).

[www.LessIsMore.org](http://www.LessIsMore.org)

## ¡CONOZCA LOS LUGARES LOCALES DE SEGUNDA MANO!

### CONDADO SUR

**Alpha Resource Centers**  
Goleta & Santa Bárbara

**Community Friends of SB**  
Santa Bárbara

**Goodwill Industries**  
Carpinteria & Santa Bárbara

**Santa Barbara Thrifty Shopper**  
Santa Bárbara

**United Family Association Thrift**  
Santa Bárbara

**Unity Shoppe**  
Santa Bárbara

### CONDADO NORTE

**Achievement House**  
Lompoc & Santa Maria

**Buellton Senior Thrift Shop**  
Buellton

**Central Coast Super Thrift Store**  
Santa Maria

**Goodwill Industries**  
Lompoc, Orcutt & Santa Maria

**New Image Thrift Store**  
Santa Maria

**New To You Shop**  
Solvang

**People Helping People Thrift Store**  
Buellton

**Santa Ynez Valley Opportunity Shop**  
Santa Ynez



Visite [www.LessIsMore.org](http://www.LessIsMore.org) para obtener más información.

# LAS TRES R Y MÁS

Las tres R son un gran comienzo para reducir sus residuos. ¡Solo recuerde el orden: Reducir, Reutilizar y Reciclar! El mayor impacto se hará al Reducir lo que consume. Luego, Reutilice lo que ya existe. Por último, Recicle lo que pueda. ¡Aquí hay algunos consejos extra sobre las famosas R... y tres R de cortesía!

## RECHAZAR

Simplemente, rechace residuos en primer lugar. Puede rechazar respetuosamente los artículos promocionales gratis que sabe que solo acumularán polvo, decir no a la ropa usada que sabe que terminará donando, o evitar compras impulsivas. Rechazar elimina la necesidad de las siguientes R.

## REDUCIR

Reducir nos ayuda a practicar usar solo lo que necesitamos. Esta es una de las partes más importantes de un estilo de vida de poco desperdicio. Reduzca sus residuos invirtiendo en reutilizables, siendo selectivo en sus compras y usando lo que ya tiene.

## REUTILIZAR

Reducir y Reutilizar van de la mano. Opte por los reutilizables para disminuir sus residuos. Donar y comprar en tiendas de segunda mano son algunas de las mejores maneras de practicar la Reutilización. También intente reutilizar lo que ya tiene. No necesita utensilios de viaje de bambú para demostrar que es ecológico. Puede Reutilizar los cubiertos que ya tiene y crear una funda usted mismo.

## REVALORIZAR

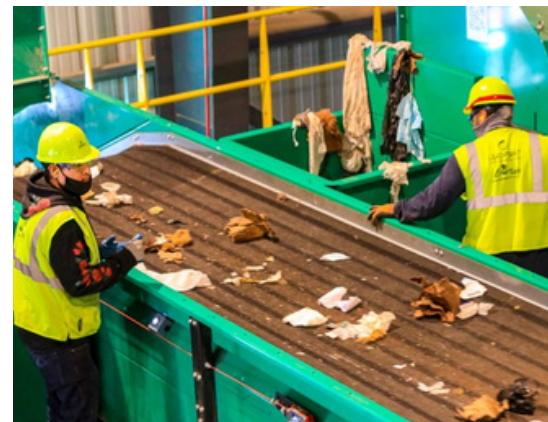
De una segunda oportunidad a los artículos que ya no funcionan para su propósito original. Por ejemplo, convierta las camisetas viejas en trapos, use botellas viejas para germinar plantas o haga un mosaico con platos y recipientes rotos. En cualquier caso, ¡sea creativo!

## RECICLAR

El reciclaje es beneficioso; sin embargo, aún tiene un alto impacto ambiental. Por eso, el reciclaje va al final en la lista de las R. Conviértase en un experto del reciclaje e infórmese sobre lo que es reciclable en su área. Y recuerde que algunos artículos pueden ser reciclados, solo que no en su contenedor del servicio de reciclaje. Comuníquese con la RRWM para conocer las opciones de reciclaje para estos artículos difíciles de gestionar.

## REVERDECER

¡Reverdecer es como reciclar, pero para residuos orgánicos! Los residuos de jardinería, los restos de comida y el papel sucio son residuos orgánicos. Conozca su sistema local de reciclaje de productos orgánicos en las páginas 7 y 8. ¡Puede Reverdecer en casa al comenzar un proyecto de compostaje en su patio trasero! Obtenga más información en las páginas 15-20.



**CONSEJO PRÁCTICO:** Revise sus residuos durante una semana (¡o más!) y vea lo que está tirando. Aplique sus conocimientos e implemente las R para reducir los residuos siempre que pueda.

# DICIEMBRE

DOMINGO	LUNES	MARTES	MIÉRCOLES	JUEVES	VIERNES	SÁBADO
		1	2	3	4	5 Comienza Janucá
6	7	8	9	10	11	12
13	14	15	16	17	18	19
20	21	22	23	24	25	26
			Nochebuena	Navidad	Kwanzaa	
27	28	29	30 Víspera de Año Nuevo	31		

## LA “V” FINAL: VERTEDERO

Cuando algo ya no puede ser reutilizado o reciclado, irá al vertedero. Una vez que va al vertedero, quedará ahí para siempre. Necesitamos la ayuda de la comunidad para mantener todo lo que podamos fuera del espacio limitado de nuestro vertedero. Mediante la utilización de las R, podemos:

- Reducir la contaminación y las emisiones de gases de efecto invernadero.
- Conservar los recursos naturales y la energía.
- Preservar el espacio de los vertederos.
- Fomentar el reciclaje y los mercados del compost.
- Reducir los impactos ambientales de la producción de nuevos bienes.

Los vertederos están diseñados para encapsular los residuos y garantizar que no afecten el entorno circundante. Son una de las instalaciones municipales con la ingeniería más avanzada. El personal del Condado de Santa Bárbara trabaja las 24 horas del día para garantizar que nuestros vertederos sean seguros para todos y para el medio ambiente.



Conozca más sobre el vertedero de Tajiguas en [www.LessIsMore.org/Trash](http://www.LessIsMore.org/Trash).



Visite [www.LessIsMore.org](http://www.LessIsMore.org) para obtener más información.





# CERRANDO EL CICLO

En la recuperación moderna de recursos y la gestión de residuos, nuestro objetivo es cerrar el ciclo. Cerrar el ciclo significa usar un producto y luego revalorizarlo o reciclarlo en el mismo producto. Un gran ejemplo de esto es el compostaje. Al compostar nuestros restos de comida, podemos crear fertilizantes para ayudar a cultivar más alimentos. Este ciclo puede continuar indefinidamente, lo que es muy diferente de cuántos productos se fabrican y desechan hoy en día. El modelo lineal actual de creación y disposición de productos ejerce una demanda insostenible de recursos y conduce a una generación exponencial de residuos.

Podemos ampliar la idea de circularidad aún más. ¿Cómo sería nuestro mundo si creáramos una economía circular? Las leyes de responsabilidad extendida del productor y de administración de productos nos ayudan a acercarnos un poco más a esta idea. Obtenga más información en las páginas 31 y 32.

Además, el reciclaje existe en muchas formas y tamaños. El verdadero reciclaje significa que podemos tomar un artículo y reciclarlo para convertirlo en ese mismo artículo. El metal y el vidrio se pueden reciclar una y otra vez. Otros artículos pueden ser suprarrecicladados o subrecicladados como se describe a continuación.

## SUPRARRECICLAJE

El suprarreciclaje (upcycling) es cualquier proceso en el que un artículo se transforma en algo de mayor valor al final de su vida útil. Algunos ejemplos de suprarreciclaje incluyen muchos proyectos de bricolaje, como crear macetas de jarras o convertir camisetas viejas en una colcha. ¡En la RRWM, suprarreciclamos escombros de construcción y demolición en materiales de base para carreteras!

## SUBRECICLAJE

El subreciclaje (downcycling) ocurre cuando un artículo se transforma en algo de menor valor al final de su vida útil. Por ejemplo, el papel solo puede ser subreciclado. Esto se debe a que el proceso de reciclaje daña las fibras del papel. El papel de impresora se recicla en cartón, que luego se recicla en pañuelos, papel higiénico, o cartones de huevo. ¡Esto sigue siendo mejor que terminar en el vertedero!

## SISTEMAS CIRCULARES VS. LINEALES



## ¡PREGUNTA!

¿Qué otras “R” se pueden agregar al diagrama circular anterior para ayudarnos a disminuir aún más nuestro impacto ambiental?

## ¡LA RRWM Y NUESTRO VERTEDERO VAN MÁS ALLÁ!

Los vertederos son más de lo que se ve en la superficie. Estas instalaciones están compuestas por una serie de capas de alta ingeniería. Las capas trabajan juntas para proteger la salud de las personas, los animales y el medio ambiente. La siguiente ilustración es una versión simplificada de un vertedero (y no está a escala). Puede ayudarnos a entender lo que sucede debajo de la superficie.

La base de un vertedero (el patrón de puntos) es una capa gruesa de arcilla. Luego, hay una capa de membrana que contiene todo. A continuación, hay una serie de conductos y membranas intrincados que ayudan a recolectar los líquidos y gases de la basura. No se muestra en la imagen, pero estos sistemas se mueven en todas direcciones a lo largo del vertedero para evitar que los líquidos y gases se escapen del vertedero. El líquido recolectado de un vertedero se llama "lixiviado".

La basura se entierra sobre y dentro de estos sistemas de recolección de gases y lixiviados. Cada día, la basura que se agregó al vertedero se entierra bajo seis pulgadas de tierra u otros productos de desecho, como escombros molidos de construcción y demolición. Esta capa se llama "cobertura diaria alternativa." Se deposita basura nueva encima y ¡las capas continúan creciendo!

Pero no termina ahí. Una vez recolectado, el gas de nuestro vertedero (el vertedero de Tajiguas) se quema de forma segura y se utiliza como biocombustible para suministrar 3 000 hogares locales, gracias a una asociación con nuestro proveedor de electricidad.



### ¡COLORÉEME!

Envíe una copia escaneada o una foto de su hoja para colorear terminada a [lessismoresb@countyofsb.org](mailto:lessismoresb@countyofsb.org) y lo publicaremos en [LessIsMore.org](http://LessIsMore.org).

ILUSTRACIÓN DE KAITLYN HABERLIN

## ALGUNAS COSAS NECESITAN UN POCO DE RLP

¡Por RLP, nos referimos a recolección local personalizada! Es ILEGAL y PELIGROSO poner residuos peligrosos o productos electrónicos en su contenedor de reciclaje. Estos materiales necesitan programas especiales de recolección para garantizar que se reciclan o se desechan de forma segura y adecuada.

Las instalaciones de recolección de residuos peligrosos están ubicadas de forma estratégica en todo el condado. Casi todos los puntos de entrega de residuos peligrosos residenciales son completamente gratuitos, mientras que las empresas deben pagar por la disposición de sus residuos peligrosos.

Los artículos que se muestran en la imagen de la derecha se encuentran comúnmente en los hogares y necesitan RLP. Aceite de motor, la pintura, el diluyente de pintura, los solventes, los limpiadores domésticos, los productos químicos para piscinas, los fluidos automotrices, las baterías y las bombillas fluorescentes no pueden ir en los contenedores de reciclaje.

Una vez recolectados, estos artículos se llevan a las instalaciones de disposición de residuos peligrosos. Estas instalaciones tienen estándares estrictos para asegurar de que todos estos materiales se manejen correctamente y se eviten derrames y otras situaciones peligrosas. Como se menciona en la página 21, muchos de estos artículos pueden ser reciclados o reutilizados (solo que no en sus contenedores del reciclaje).

La RRWM entiende que algunas personas se encuentran con residuos peligrosos únicos que no encajan en las categorías comunes. Llame a nuestra línea de residuos peligrosos al (805) 882-3602 para preguntas específicas. ¡Confíe en nosotros, lo hemos visto todo! Y si no lo hemos hecho, trabajaremos con usted para resolverlo.

### ¡COLORÉEME!

Envíe una copia escaneada o una foto de su hoja para colorear terminada a [lessismoresb@countyofsb.org](mailto:lessismoresb@countyofsb.org) y lo publicaremos en [LessIsMore.org](http://LessIsMore.org).



ILUSTRACIÓN DE KAITLYN HABERLIN





# CONTACTOS DE RECOLECCIÓN DE RESIDUOS SÓLIDOS

Si tiene preguntas sobre los programas de residuos sólidos, llame a las oficinas de su gobierno local. Las preguntas sobre la programación de recolección de artículos voluminosos o servicios de recolección de reciclaje deben dirigirse a su transportista de residuos.

## Empresas concesionarias de recolección de residuos

E. J. Harrison & Sons .....	(805) 647-1414
MarBorg Industries .....	(805) 963-1852
Waste Management .....	(805) 922-2121

## Ciudades

Ciudad de Buellton .....	(805) 686-0137
Ciudad de Carpinteria .....	(805) 684-5405
Ciudad de Goleta .....	(805) 961-7500
Ciudad de Guadalupe.....	(805) 343-1340
Ciudad de Lompoc .....	(805) 875-8024
Ciudad de Santa Bárbara .....	(805) 564-5631
Ciudad de Santa María .....	(805) 925-0951 x 7270
Ciudad de Solvang .....	(805) 688-5575
Base de la Fuerza Espacial Vandenberg .....	(805) 606-2359

## Contactos específicos del Programa de la División de Recuperación de Recursos y Gestión de Residuos

Línea General de Oficina .....	(805) 882-3600
Residuos Peligrosos .....	(805) 882-3602
Electrónicos, Objetos Punzocortantes y Farmacéuticos, y Colchones .....	(805) 882-3603
Compostaje en Su Patio Trasero .....	(805) 882-3624
Residuos Orgánicos .....	(805) 882-3618

### REUTILIZACIÓN Y REPARACIÓN

No se apresure a deshacerse de algo si se descompone. Muchas cosas pueden ser reparadas por expertos locales. Además, si un artículo todavía está en buenas condiciones, puede donarlo. LessIsMore.org tiene muchos recursos relacionados, pero también puedes consultar en Google y Yelp para encontrar exactamente lo que necesita. Hay muchos mercados de segunda mano en línea también:

- **Poshmark y ThredUp:** mercados de reventa en línea de ropa nueva y usada y artículos para el hogar.
- **Craigslist, eBay, OfferUp, Mercari y Facebook Marketplace:** mercados de reventa en línea para todo, desde vehículos hasta juguetes.

También puede comprar electrónicos, electrodomésticos, muebles, etc. reacondicionados o de “caja abierta” en la mayoría de los lugares minoristas. Si no lo anuncian, ¡pregunte! Todas estas estrategias de compra ayudan a reducir el impacto en el planeta y en nuestros bolsillos.

## CONTACTO

SANTA BARBARA COUNTY  
one COUNTY  
one FUTURE

SANTA BARBARA COUNTY  
Resource Recovery &  
Waste Management Division  
Innovative Environmental Solutions

**División de Recuperación de Recursos y Manejo de Residuos de Obras Públicas del Condado de Santa Bárbara**

130 E. Victoria Street, Suite 100  
Santa Barbara, California 93101

**Teléfono:** (805) 882-3600  
**Correo electrónico:** LessIsMoreSB@CountyOfSB.org

**¡SÍGANOS!**  
@Less.Is.More.SB en Instagram

**VISITE NUESTRO SITIO WEB**  
[www.LessIsMore.org](http://www.LessIsMore.org)